




# Dell™ Vostro™ 1014/1015 szervizelési kézikönyv

[A számítógépen végzett munkák](#)  
[Alkatrészek beszerelése és cseréje](#)  
[Műszaki adatok](#)  
[Diagnosztika](#)  
[Rendszerbeállítás](#)

---

## Megjegyzések, figyelmeztetések és "Vigyázat" üzenetek

-  **MEGJEGYZÉS:** a MEGJEGYZÉSEK a számítógép biztonságosabb és hatékonyabb használatát elősegítő fontos tudnivalókat tartalmazzák.
-  **FIGYELMEZTETÉS:** a FIGYELMEZTETÉSEK az utasítások be nem tartása esetén esetlegesen bekövetkező hardversérülés vagy adatvesztés veszélyére hívják fel a figyelmet.
-  **VIGYÁZAT!** a "VIGYÁZAT!" jelzések a tárgyi és személyi sérülések veszélyére, valamint az életveszélyes helyzetekre hívják fel a figyelmet.

Ha az Ön által vásárolt számítógép Dell™ n Series típusú, a dokumentumban szereplő, Microsoft® Windows® operációs rendszerekkel kapcsolatos utalások nem érvényesek.

---

**A dokumentumban közölt információk külön értesítés nélkül változhatnak.**  
© 2009 Dell Inc. Minden jog fenntartva.

A Dell Inc. előzetes írásos engedélye nélkül szigorúan tilos a dokumentumot bármilyen módon sokszorosítani.

A szövegben használt védjegyek: a *Dell*, a *DELL* logó és a *Vostro*, a Dell Inc. védjegyei; az *Intel*, a *Celeron* és a *Core* az Intel Corporation védjegyei vagy bejegyzett védjegyei; a *Bluetooth* a Bluetooth SIG, Inc. bejegyzett védjegye, amelyet a Dell licenc alapján használ; a *Microsoft*, a *Windows*, a *Windows Vista*, valamint a *Windows Vista* Start gombja a Microsoft Corporation védjegye vagy bejegyzett védjegye az Egyesült Államokban és/vagy más országokban; az *Adobe*, az *Adobe* logó és az *Adobe Flash Player* az Adobe Systems Incorporated védjegye.

A dokumentumban egyéb védjegyek és védett nevek is szerepelhetnek, amelyek a védjegyet vagy nevet bejegyeztető cégre, illetve annak termékeire vonatkoznak. A Dell Inc. lemond minden sajátján kívüli védjeggyel és védett névvel kapcsolatos tulajdonosi jogról.

November 2009 M6d. A00

[Vissza a Tartalomjegyzék oldalra](#)

## Hozzáférési panel

Dell™ Vostro™ 1014/1015 szervizelési kézikönyv

**⚠ VIGYÁZAT:** a számítógép belsejében végzett munka előtt olvassa el figyelmesen a számítógéphez mellékelt biztonsági tudnivalókat. További biztonsági útmutatásokat a [www.dell.com/regulatory\\_compliance](http://www.dell.com/regulatory_compliance) címen található, a szabályozási megfelelést ismertető (angol nyelvű) honlapon talál.



### A hozzáférési panel eltávolítása

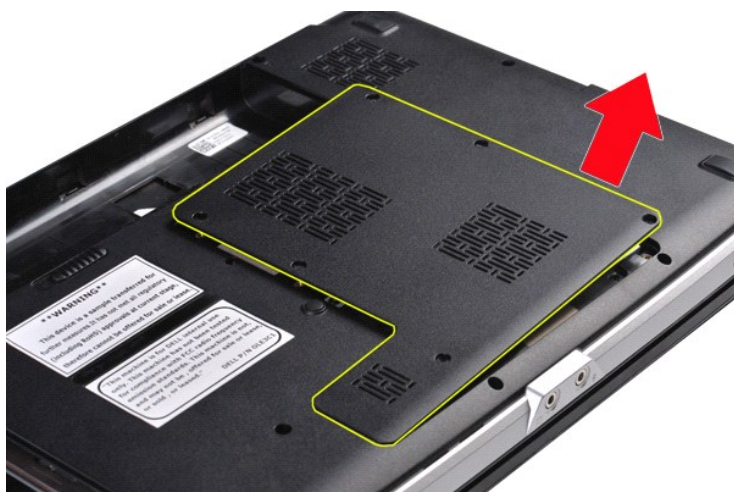
1. Kövesse a [Mielőtt elkezdene dolgozni a számítógép belsejében](#) című fejezetben leírt eljárásokat.
2. Távolítsa el az [akkumulátort](#) a számítógépből.



3. Távolítsa el a hozzáférési panelt a számítógépházhoz rögzítő hat csavart.



4. Távolítsa el a hozzáférési panelt a számítógépről.



## A hozzáférési panel visszahelyezése

A hozzáférési panel visszahelyezéséhez hajtsa végre a fenti lépéseket fordított sorrendben.

[Vissza a Tartalomjegyzék oldalra](#)

[Vissza a Tartalomjegyzék oldalra](#)

## Akkumulátor

Dell™ Vostro™ 1014/1015 szervizelési kézikönyv

**⚠ VIGYÁZAT:** a számítógép belsejében végzett munka előtt olvassa el figyelmesen a számítógéphez mellékelte biztonsági tudnivalókat. További biztonsági útmutatásokat a [www.dell.com/regulatory\\_compliance](http://www.dell.com/regulatory_compliance) címen található, a szabályozási megfelelést ismertető (angol nyelvű) honlapon talál.



### Az akkumulátor eltávolítása

1. Kövesse a [Mielőtt elkezdene dolgozni a számítógép belsejében](#) című fejezetben leírt eljárásokat.



2. Fordítsa fejjel lefelé a számítógépet, úgy, hogy a hátsó része legyen Ön felé.
3. Csúsztassa az akkumulátor záróreteszeit nyitott állásba.



4. Emelje ki az akkumulátort a számítógépből.



## Az akkumulátor visszahelyezése

Az akkumulátor visszahelyezéséhez hajtsa végre a fenti lépéseket fordított sorrendben.

[Vissza a Tartalomjegyzék oldalra](#)

[Vissza a Tartalomjegyzék oldalra](#)

## Bluetooth® vezeték nélküli technológiás belső kártya

Dell™ Vostro™ 1014/1015 szervizelési kézikönyv

**⚠ VIGYÁZAT:** a számítógép belsejében végzett munka előtt olvassa el figyelmesen a számítógéphez mellékelte biztonsági tudnivalókat. További biztonsági útmutatásokat a [www.dell.com/regulatory\\_compliance](http://www.dell.com/regulatory_compliance) címen található, a szabályozási megfelelést ismertető (angol nyelvű) honlapon talál.

### A Bluetooth vezeték nélküli technológiás kártya eltávolítása



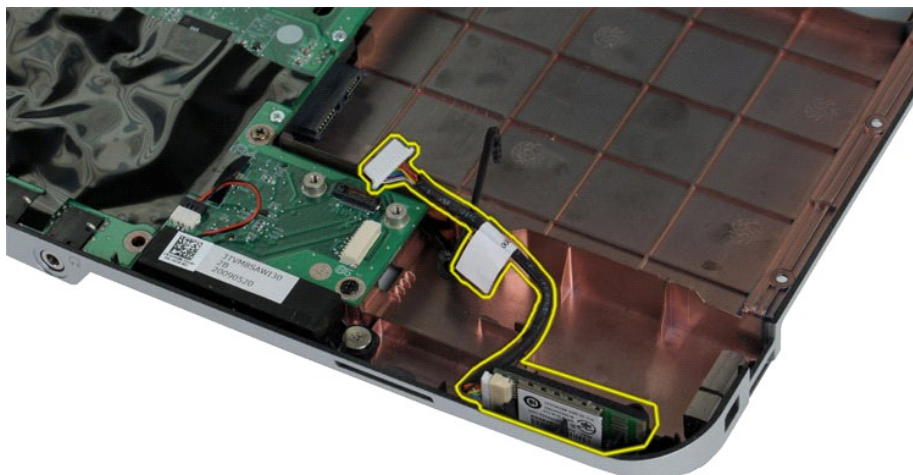
1. Kövesse a [Mielőtt elkezdene dolgozni a számítógép belsejében](#) című fejezetben leírt eljárásokat.
2. Távolítsa el az [akkumulátort](#).
3. Távolítsa el az [hozzáférési panelt](#).
4. Távolítsa el a [merevlemez-meghajtót](#).
5. Távolítsa el a [WLAN-kártyát](#).
6. Távolítsa el a [kezelőpanel burkolatát](#).
7. Távolítsa el a [billentyűzetet](#).
8. Távolítsa el a [kijelzőegységet](#).
9. Távolítsa el a [csuklóámaszt](#).
10. Távolítsa el az [I/O áramköri lapot](#).



11. Húzza le a Bluetooth-kártya kábelét az alaplapon található csatlakozóról.



12. Vegye ki a Bluetooth-kártya kábelét a kábelzetéből, és emelje ki a Bluetooth-kártyát a számítógépből.



## A Bluetooth-kártya visszahelyezése

A Bluetooth-kártya visszahelyezéséhez hajtsa végre a fenti lépéseket fordított sorrendben.

[Vissza a Tartalomjegyzék oldalra](#)

[Vissza a Tartalomjegyzék oldalra](#)

## Gombelem

Dell™ Vostro™ 1014/1015 szervizelési kézikönyv

**⚠ VIGYÁZAT:** a számítógép belsejében végzett munka előtt olvassa el figyelmesen a számítógéphez mellékelt biztonsági tudnivalókat. További biztonsági útmutatásokat a [www.dell.com/regulatory\\_compliance](http://www.dell.com/regulatory_compliance) címen található, a szabályozási megfelelőséget ismertető (angol nyelvű) honlapon talál.

### A gombelem eltávolítása

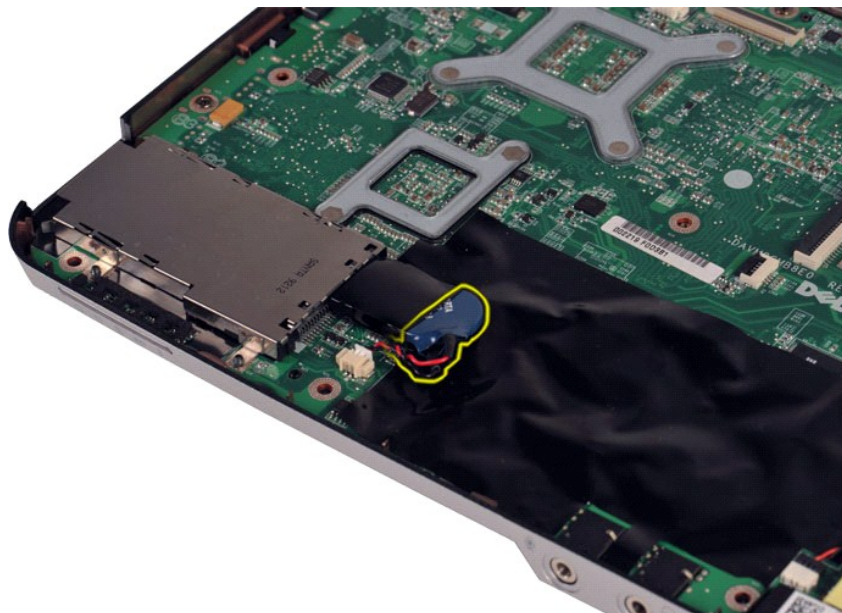


1. Kövesse a [Mielőtt elkezdene dolgozni a számítógép belsejében](#) című fejezetben leírt eljárásokat.
2. Távolítsa el az [akkumulátort](#).
3. Távolítsa el a [hozzáférési panelt](#).
4. Távolítsa el a [merevlemez-meghajtót](#).
5. Távolítsa el a [WLAN-kártyát](#).
6. Távolítsa el a [kezelőpanel burkolatát](#).
7. Távolítsa el a [billentyűzetet](#).
8. Távolítsa el a [kijelzőegységet](#).
9. Távolítsa el a [csuklótámaszt](#).



10. Vegye ki a gombelemet a műanyag tartóból.





11. Húzza le a gombem kábelét az alaplapon található csatlakozóról, majd emelje ki a gombemet a számítógépből.



## A gombem visszahelyezése

A gombem visszahelyezéséhez hajtsa végre a fenti lépéseket fordított sorrendben.

[Vissza a Tartalomjegyzék oldalra](#)

[Vissza a Tartalomjegyzék oldalra](#)

## Kezelőpanel burkolata

Dell™ Vostro™ 1014/1015 szervizelési kézikönyv

**⚠ VIGYÁZAT:** a számítógép belsejében végzett munka előtt olvassa el figyelmesen a számítógéphez mellékelte biztonsági tudnivalókat. További biztonsági útmutatásokat a [www.dell.com/regulatory\\_compliance](http://www.dell.com/regulatory_compliance) címen található, a szabályozási megfelelést ismertető (angol nyelvű) honlapon talál.

• [Vostro 1014](#)

• [Vostro 1015](#)

### Vostro 1014



#### A kezelőpanel burkolatának leszerelése

1. Kövesse a [Mielőtt elkezdene dolgozni a számítógép belsejében](#) című fejezetben leírt eljárásokat.
2. Távolítsa el az [akkumulátort](#).



3. Távolítsa el a kezelőpanel burkolatát rögzítő három csavart a számítógép aljából.



4. Egy műanyag vonalzó segítségével oldja ki a kezelőpanel burkolatát rögzítő, az akkumulátorrekeszben lévő négy fület.



5. Fordítsa a számítógépet a tetejével felfelé, és nyissa fel a kijelzőt.
6. Távolítsa el a kezelőpanel burkolatát a számítógépről.



### A kezelőpanel burkolatának visszahelyezése.

A kezelőpanel burkolatának visszahelyezéséhez hajtsa végre a fenti lépéseket fordított sorrendben.

## Vostro 1015



### A kezelőpanel burkolatának leszerelése

1. Kövesse a [Mielőtt elkezdene dolgozni a számítógép belsejében](#) című fejezetben leírt eljárásokat.
2. Távolítsa el az [akkumulátort](#).



3. Távolítsa el a kezelőpanel burkolatát rögzítő nyolc csavart a számítógép aljából.



4. Fordítsa a számítógépet a tetejével felfelé, és nyissa fel a kijelzőt.
5. Távolítsa el a kezelőpanel burkolatát a számítógépről.



**A kezelőpanel burkolatának visszahelyezése.**

A kezelőpanel burkolatának visszahelyezéséhez hajtsa végre a fenti lépéseket fordított sorrendben.

[Vissza a Tartalomjegyzék oldalra](#)

[Vissza a Tartalomjegyzék oldalra](#)

## Processzorventilátor

Dell™ Vostro™ 1014/1015 szervizelési kézikönyv

**⚠ VIGYÁZAT:** a számítógép belsejében végzett munka előtt olvassa el figyelmesen a számítógéphez mellékelt biztonsági tudnivalókat. További biztonsági útmutatásokat a [www.dell.com/regulatory\\_compliance](http://www.dell.com/regulatory_compliance) címen található, a szabályozási megfelelést ismertető (angol nyelvű) honlapon talál.

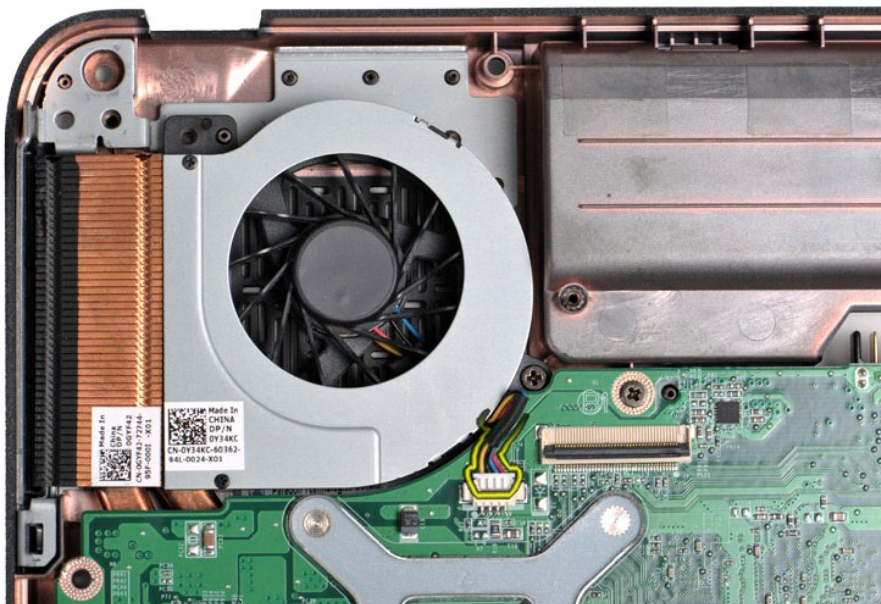
### A processzorventilátor kiszérése



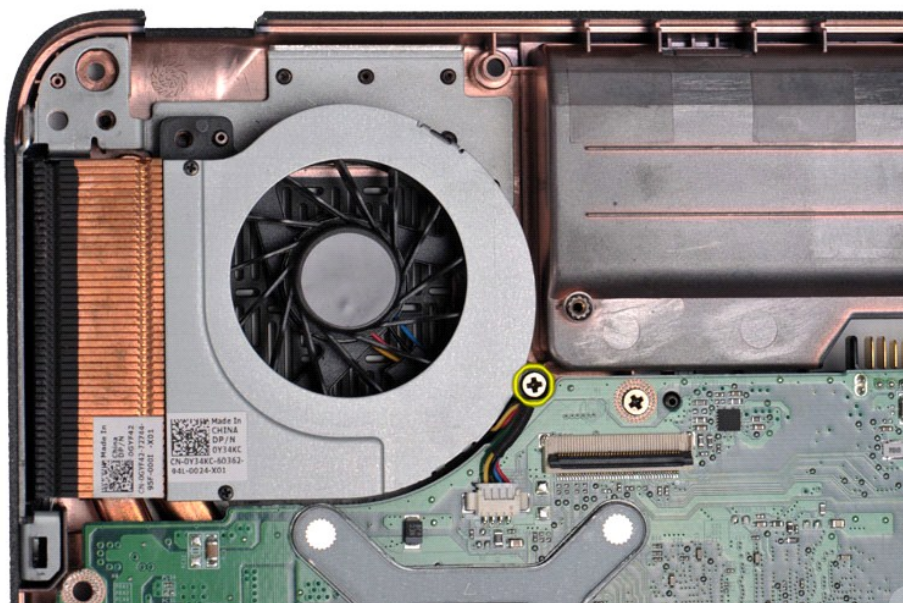
1. Kövesse a [Mielőtt elkezdene dolgozni a számítógép belsejében](#) című fejezetben leírt eljárásokat.
2. Távolítsa el az [akkumulátort](#).
3. Távolítsa el a [hozzáférési panelt](#).
4. Távolítsa el a [merevlemez-meghajtót](#).
5. Távolítsa el a [WLAN-kártyát](#).
6. Távolítsa el a [kezelőpanel burkolatát](#).
7. Távolítsa el a [billentyűzetet](#).
8. Távolítsa el a [kijelzőegységet](#).
9. Távolítsa el a [csuklótámaszt](#).



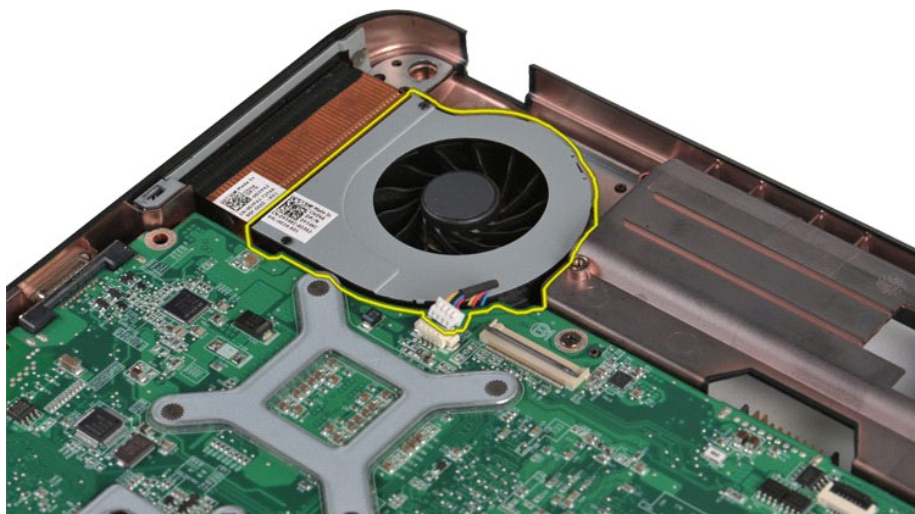
10. Csatolja le a processzorventilátor kábelét az alaplapon található csatlakozóhoz.



11. Távolítsa el a processzorventilátort a számítógépházhoz rögzítő csavart.



12. Emelje ki a processzorventilátort a számítógépből.



## **A processzorventilátor visszaszerelése**

A processzorventilátor visszaszereléséhez hajtsa végre a fenti lépéseket fordított sorrendben.

[Vissza a Tartalomjegyzék oldalra](#)



[Vissza a Tartalomjegyzék oldalra](#)

## ExpressCard

Dell™ Vostro™ 1014/1015 szervizelési kézikönyv

**⚠ VIGYÁZAT!** A számítógép belsejében végzett munka előtt olvassa el figyelmesen a számítógéphez mellékelte biztonsági tudnivalókat. További biztonsági útmutatásokat a [www.dell.com/regulatory\\_compliance](http://www.dell.com/regulatory_compliance) címen található, a szabályozási megfelelést ismertető (angol nyelvű) honlapon talál.



### Az ExpressCard kiserelése

1. Kövesse a [Mielőtt elkezdene dolgozni a számítógép belsejében](#) című fejezetben leírt eljárásokat.



2. Lefelé nyomva vegye ki az ExpressCard kártyát a bővítőhelyéről.



3. Csúsztassa ki az ExpressCard kártyát a számítógépből.



## **Az ExpressCard beszerelése**

Az ExpressCard visszaszereléséhez végezze el a fenti lépéseket fordított sorrendben.

[Vissza a Tartalomjegyzék oldalra](#)

[Vissza a Tartalomjegyzék oldalra](#)

## Merevlemez-meghajtó

Dell™ Vostro™ 1014/1015 szervizelési kézikönyv

**⚠ VIGYÁZAT!** A számítógép belsejében végzett munka előtt olvassa el figyelmesen a számítógéphez mellékelte biztonsági tudnivalókat. További biztonsági útmutatásokat a [www.dell.com/regulatory\\_compliance](http://www.dell.com/regulatory_compliance) címen található, a szabályozási megfelelőséget ismertető (angol nyelvű) honlapon talál.

- [A merevlemez-meghajtó szerelvényének kiszérése](#)
- [A merevlemez-meghajtó szerelvényének beszerelése](#)
- [A merevlemez-meghajtó keretének kiszérése](#)
- [A merevlemez-meghajtó keretének beszerelése](#)
- [A merevlemez-meghajtó interposerének kiszérése](#)
- [A merevlemez-meghajtó interposerének beszerelése](#)

---

### A merevlemez-meghajtó szerelvényének kiszérése



1. Kövesse a [Mielőtt elkezdene dolgozni a számítógép belsejében](#) című fejezetben leírt eljárásokat.
2. Távolítsa el az [akkumulátort](#).
3. Távolítsa el a [hozzáférési panelt](#).



4. Távolítsa el a merevlemez-meghajtó szerelvényét a számítógéphez rögzítő négy csavart.



5. A mylar pántnak a merevlemez-meghajtó szerelvénye felé történő húzásával vegye ki a merevlemez-meghajtó interposerét az alaplapi csatlakozóból.
6. Emelje ki a merevlemez-meghajtó szerelvényét a számítógépből.



## A merevlemez-meghajtó szerelvényének beszerelése

A merevlemez-meghajtó szerelvényének visszaszereléséhez végezze el a fenti lépéseket fordított sorrendben.

## A merevlemez-meghajtó keretének kiserelése



1. Kövesse a [Mielőtt elkezdene dolgozni a számítógép belsejében](#) című fejezetben leírt eljárásokat.
2. Távolítsa el az [akkumulátort](#).
3. Távolítsa el a [hozzáférési panelt](#).
4. Szerelje ki a [merevlemez-meghajtót](#).



5. Távolítsa el a merevlemez-meghajtót a kerethez rögzítő két-két csavart a keret két oldaláról.



6. Emelje le a keretet a merevlemez-meghajtóról.



## A merevlemez-meghajtó keretének beszerelése

A merevlemez-meghajtó keretbe történő visszaszereléséhez végezze el a fenti lépéseket fordított sorrendben.

## A merevlemez-meghajtó interposerének kiszérése



1. Kövesse a [Mielőtt elkezdene dolgozni a számítógép belsejében](#) című fejezetben leírt eljárásokat.
2. Távolítsa el az [akkumulátort](#).
3. Távolítsa el a [hozzáférési panelt](#).
4. Szerelje ki a [merevlemez-meghajtót](#).



5. Óvatosan húzva vegye ki a merevlemez-meghajtó interposerét a merevlemez-meghajtóból.



## A merevlemez-meghajtó interposerének beszerelése

A merevlemez-meghajtó interposerének visszaszereléséhez végezze el a fenti lépéseket fordított sorrendben.

[Vissza a Tartalomjegyzék oldalra](#)

[Vissza a Tartalomjegyzék oldalra](#)

## Hőnyelő

Dell™ Vostro™ 1014/1015 szervizelési kézikönyv

**⚠ VIGYÁZAT!** A számítógép belsejében végzett munka előtt olvassa el figyelmesen a számítógéphez mellékelte biztonsági tudnivalókat. További biztonsági útmutatásokat a [www.dell.com/regulatory\\_compliance](http://www.dell.com/regulatory_compliance) címen található, a szabályozási megfelelést ismertető (angol nyelvű) honlapon talál.

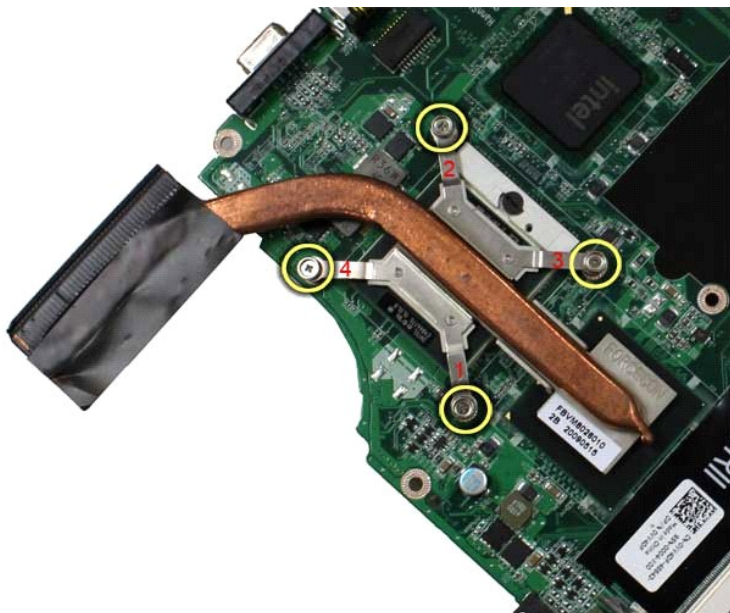
### A hőnyelő kiszérése



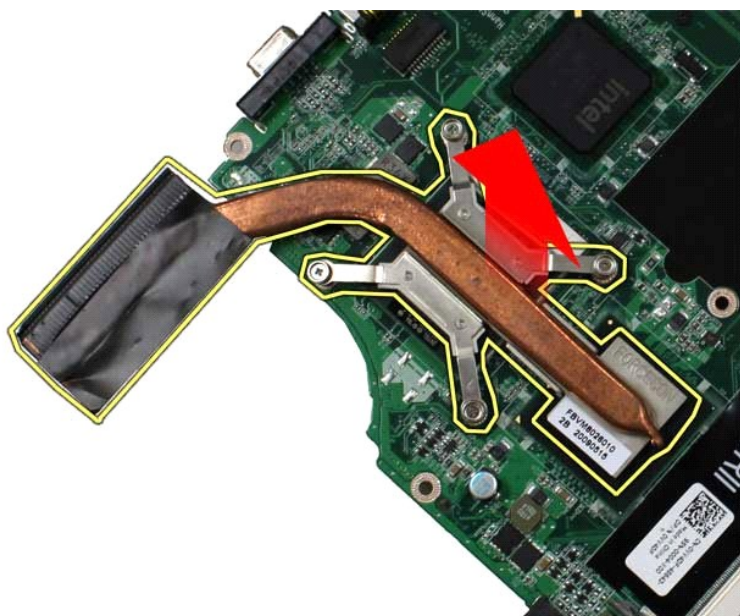
1. Kövesse a [Mielőtt elkezdene dolgozni a számítógép belsejében](#) című fejezetben leírt eljárásokat.
2. Távolítsa el az [ExpressCard](#) kártyát (ha van).
3. Távolítsa el a [memóriakártyát](#) (ha van).
4. Távolítsa el az [akkumulátort](#).
5. Távolítsa el a [hozzáférési panelt](#).
6. Távolítsa el a [merevlemez-meghajtót](#).
7. Távolítsa el a [memóriamodulokat](#).
8. Távolítsa el a [WLAN-kártyát](#).
9. Távolítsa el a [kezelőpanel burkolatát](#).
10. Távolítsa el a [billentyűzetet](#).
11. Távolítsa el a [kijelzőegységet](#).
12. Távolítsa el a [csuklóáramszót](#).
13. Távolítsa el a [processzorventilátort](#).
14. Távolítsa el az [I/O áramköri lapot](#).
15. Távolítsa el a [Bluetooth vezeték nélküli kártyát](#).
16. Távolítsa el az [alaplapot](#), és helyezze tiszta, száraz felületre.



17. Az alábbi ábrán jelölt sorrendben lazítsa meg a hőnyelőt az alaplaphoz rögzítő négy csavart.



18. Vegye le a hőnyelőt az alaplapról.



## A hőnyelő beszerelése

A hőnyelő visszaszereléséhez végezze el a fenti lépéseket fordított sorrendben.

[Vissza a Tartalomjegyzék oldalra](#)



[Vissza a Tartalomjegyzék oldalra](#)

## I/O-kártya

Dell™ Vostro™ 1014/1015 szervizelési kézikönyv

**⚠ VIGYÁZAT!** A számítógép belsejében végzett munka előtt olvassa el figyelmesen a számítógéphez mellékelte biztonsági tudnivalókat. További biztonsági útmutatásokat a [www.dell.com/regulatory\\_compliance](http://www.dell.com/regulatory_compliance) címen található, a szabályozási megfelelést ismertető (angol nyelvű) honlapon talál.

### Az I/O-kártya kiszerezése



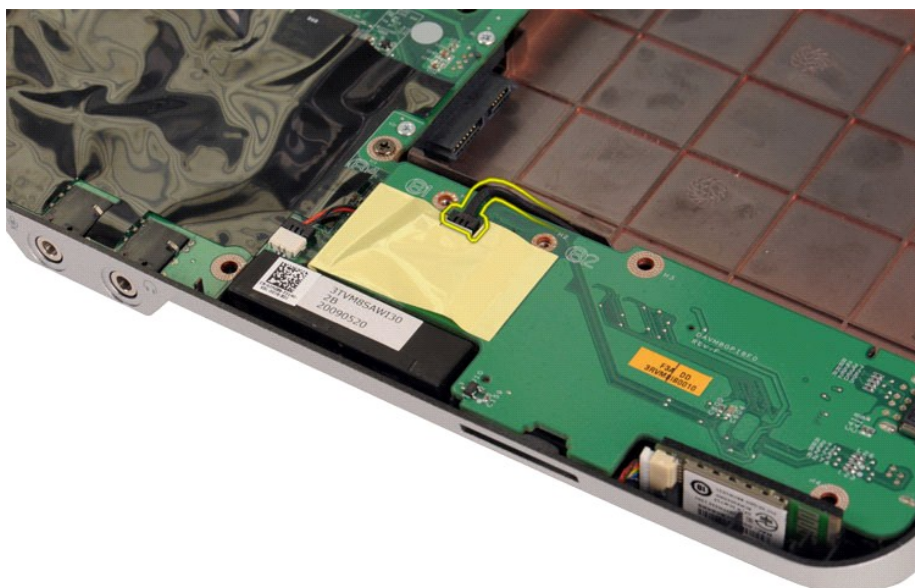
1. Kövesse a [Mielőtt elkezdene dolgozni a számítógép belsejében](#) című fejezetben leírt eljárásokat.
2. Távolítsa el az [akkumulátort](#).
3. Távolítsa el a [hozzáférési panelt](#).
4. Távolítsa el a [merevlemez-meghajtót](#).
5. Távolítsa el a [WLAN-kártyát](#).
6. Távolítsa el a [kezelőpanel burkolatát](#).
7. Távolítsa el a [billentyűzetet](#).
8. Távolítsa el a [kijelzőegységet](#).
9. Távolítsa el a [csuklótámaszt](#).



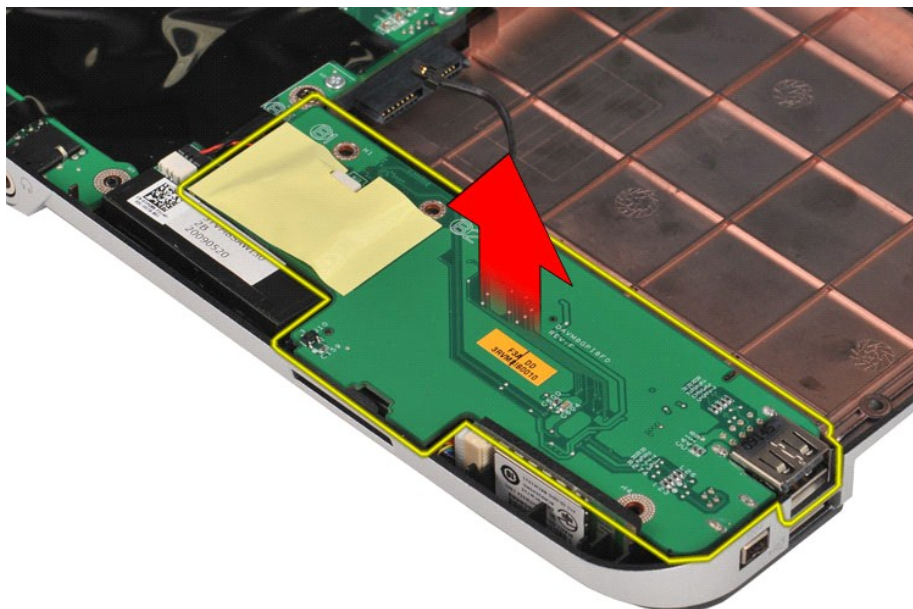
10. Távolítsa el az I/O-kártyát a számítógépházhoz rögzítő két csavart.



11. Válassza le a modemkábelt az I/O-kártyán található csatlakozóról.



12. Emelje ki az I/O-kártyát a számítógépből.



## Az I/O-kártya beszerelése

Az I/O-kártya visszaszereléséhez végezze el a fenti lépéseket fordított sorrendben.

[Vissza a Tartalomjegyzék oldalra](#)

[Vissza a Tartalomjegyzék oldalra](#)

## Billentyűzet

Dell™ Vostro™ 1014/1015 szervizelési kézikönyv

**⚠ VIGYÁZAT!** A számítógép belsejében végzett munka előtt olvassa el figyelmesen a számítógéphez mellékelt biztonsági tudnivalókat. További biztonsági útmutatásokat a [www.dell.com/regulatory\\_compliance](http://www.dell.com/regulatory_compliance) címen található, a szabályozási megfelelőséget ismertető (angol nyelvű) honlapon talál.

### A billentyűzet kiszerezése



1. Kövesse a [Mielőtt elkezdene dolgozni a számítógép belsejében](#) című fejezetben leírt eljárásokat.
2. Távolítsa el az [akkumulátort](#).
3. Távolítsa el a [kezelőpanel burkolatát](#).



4. Távolítsa el a billentyűzetet a számítógéphez rögzítő két csavart.

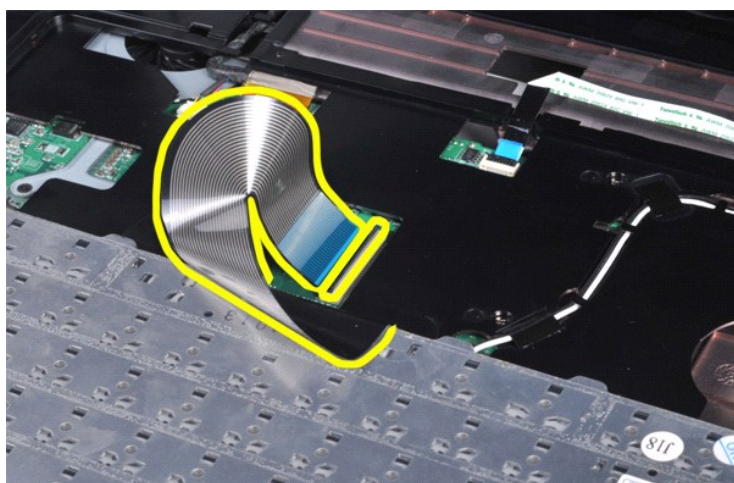


5. Fordítsa fel a billentyűzetet, és fektesse a csuklótámaszra.

**MEGJEGYZÉS:** óvatosan emelje meg a billentyűzetet, ügyelve arra, hogy ne húzza meg a billentyűzet kábelét.



6. Forgassa el a billentyűzet adatkábeléhez tartozó kapcsolót, és oldja ki a billentyűzet kábelét az alaplapi csatlakozóból.



7. Távolítsa el a billentyűzetet a számítógépből.



## A billentyűzet beszerelése

A billentyűzet visszaszereléséhez végezze el a fenti lépéseket fordított sorrendben.

[Vissza a Tartalomjegyzék oldalra](#)

[Vissza a Tartalomjegyzék oldalra](#)

## Kijelző

Dell™ Vostro™ 1014/1015 szervizelési kézikönyv

**⚠ VIGYÁZAT!** A számítógép belsejében végzett munka előtt olvassa el figyelmesen a számítógéphez mellékelte biztonsági tudnivalókat. További biztonsági útmutatásokat a [www.dell.com/regulatory\\_compliance](http://www.dell.com/regulatory_compliance) címen található, a szabályozási megfelelést ismertető (angol nyelvű) honlapon talál.

- [A kijelzőegység kiszérése](#)
- [A kijelzőegység beszerelése](#)
- [A kijelző előlapjának kiszérése](#)
- [A kijelző előlapjának beszerelése](#)
- [A LED-kijelző paneljének kiszérése](#)
- [A LED-kijelző paneljének beszerelése](#)
- [A kijelzőkamera kiszérése](#)
- [A kijelzőkamera beszerelése](#)
- [A kijelzőinverter kábelének kiszérése](#)
- [A kijelzőinverter kábelének beszerelése](#)

---

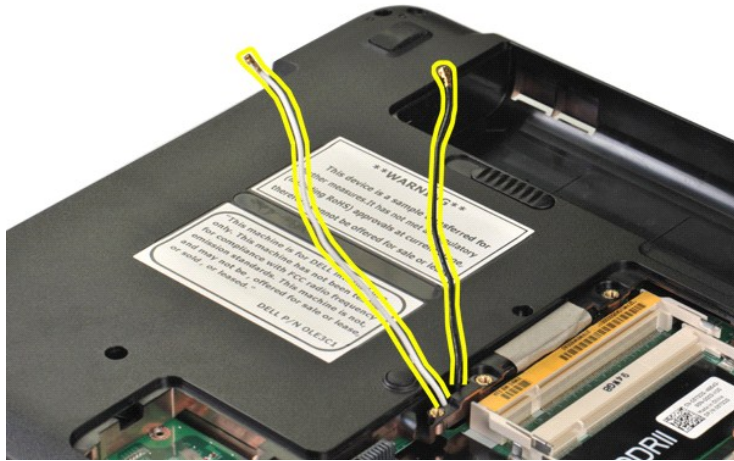
### A kijelzőegység kiszérése



1. Kövesse a [Mielőtt elkezdené dolgozni a számítógép belsejében](#) című fejezetben leírt eljárásokat.
2. Távolítsa el az [akkumulátort](#).
3. Távolítsa el a [hozzáférési panelt](#).
4. Távolítsa el a [merevlemez-meghajtót](#).
5. Távolítsa el a [WLAN-kártyát](#).
6. Távolítsa el a [kezelőpanel burkolatát](#).
7. Távolítsa el a [billentyűzetet](#).



8. Húzza ki a vezeték nélküli egység kábeleit.



9. Távolítsa el a kijelzőegységet a számítógép vázának aljához rögzítő két csavart.



10. Fordítsa a számítógépet jobb oldalával felfelé, és nyissa fel a kijelzőt.



11. Távolítsa el a vezeték nélküli egység kábelét a kábelvezetőkből.

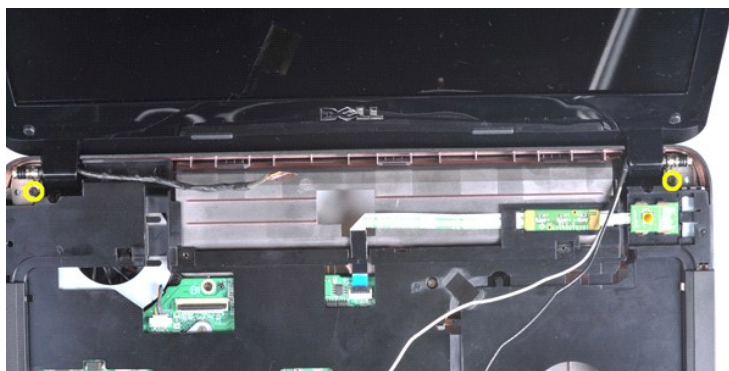




12. Forgassa el a kijelzőinverter kábelkapcsát és húzza le a kijelzőinverter kábelét.



13. Távolítsa el a kijelzőegységet a számítógép vázának felső részéhez rögzítő két csavart.



14. Emelje ki a kijelzőegységet a számítógépből. Ügyeljen arra, hogy az összes kábel el legyen távolítva a számítógépből.



## A kijelzőegység beszerelése

A kijelzőegység visszaszereléséhez végezze el a fenti lépéseket fordított sorrendben.

## A kijelző előlapjának kiserelése



1. Kövesse a [Mielőtt elkezdene dolgozni a számítógép belsejében](#) című fejezetben leírt eljárásokat.
2. Távolítsa el az [akkumulátort](#).
3. Távolítsa el a [hozzáférési panelt](#).
4. Szerelje ki a [merevlemez-meghajtót](#).
5. Távolítsa el a [WLAN-kártyát](#).
6. Távolítsa el a [kezelőpanel burkolatát](#).
7. Távolítsa el a [billentyűzetet](#).
8. Távolítsa el a [kijelzőegységet](#).



9. Műanyag pálcával távolítsa el a hat, gumiból készült csavarfedelelet a kijelzőegységéből.



10. Vegye ki a hat csavart a kijelzőegységéből.



11. Távolítsa el a kijelző előlapját.



## A kijelző előlapjának beszerelése

A kijelző előlapjának a kijelzőegységbe való visszaszereléséhez végezze el a fenti lépéseket fordított sorrendben.

## A LED-kijelző paneljének kiserelése



1. Kövesse a [Mielőtt elkezdene dolgozni a számítógép belsejében](#) című fejezetben leírt eljárásokat.
2. Távolítsa el az [akkumulátort](#).
3. Távolítsa el a [hozzáférési panelt](#).
4. Szerelje ki a [merevlemez-meghajtót](#).
5. Távolítsa el a [WLAN-kártyát](#).
6. Távolítsa el a [kezelőpanel burkolatát](#).
7. Távolítsa el a [billentyűzetet](#).

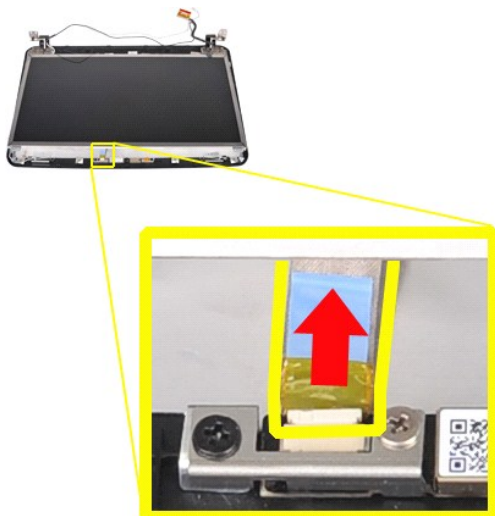
8. Távolítsa el a [kijelzőegységet](#).
9. Távolítsa el a [kijelző előlapját](#).



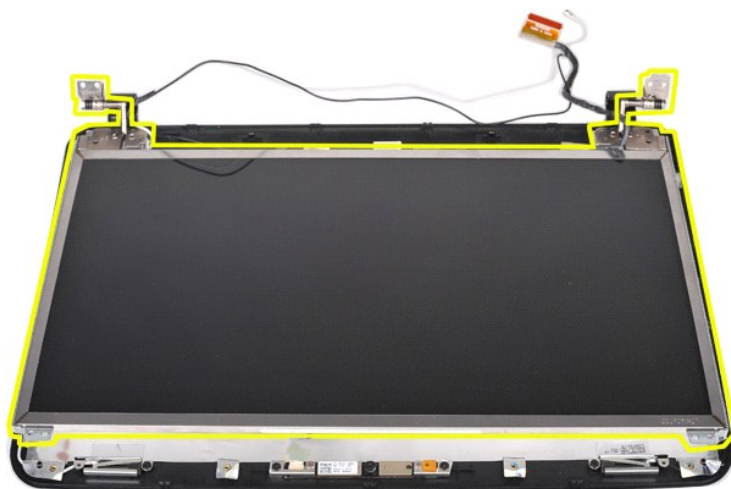
10. Távolítsa el a kijelzőpanelt a kijelzőegységhez rögzítő négy csavart.



11. Húzza ki a kijelzőkamera kábelét.



12. Emelje le a kijelzőpanel jelzőfények paneljét a kijelzőegységről.



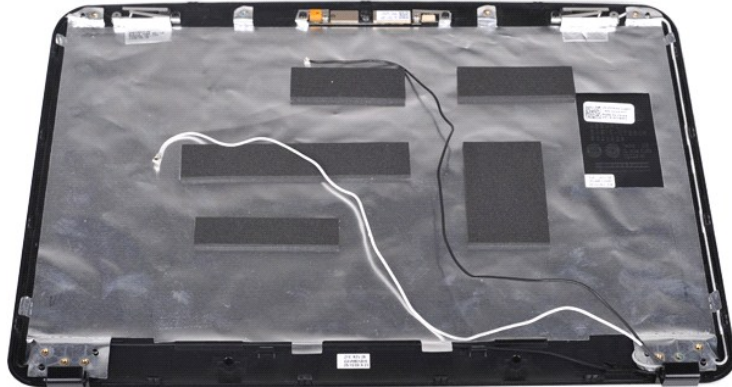
## A LED-kijelző paneljének beszerelése

A LED-kijelző paneljének visszaszereléséhez végezze el a fenti lépéseket fordított sorrendben.

## A kijelzőkamera kiserelése



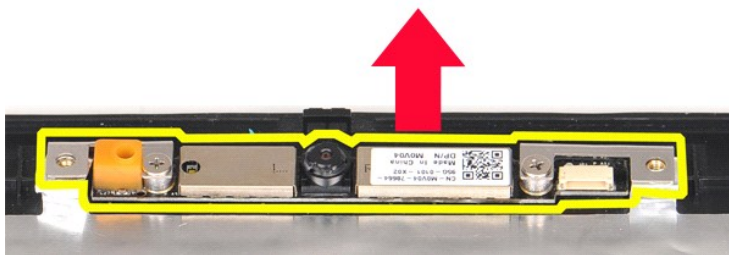
1. Kövesse a [Mielőtt elkezdene dolgozni a számítógép belsejében](#) című fejezetben leírt eljárásokat.
2. Távolítsa el az [akkumulátort](#).
3. Távolítsa el a [hozzáférési panelt](#).
4. Szerelje ki a [merevlemez-meghajtót](#).
5. Távolítsa el a [WLAN-kártyát](#).
6. Távolítsa el a [kezelőpanel burkolatát](#).
7. Távolítsa el a [billentyűzetet](#).
8. Távolítsa el a [kijelzőegységet](#).
9. Távolítsa el a [kijelző előlapját](#).
10. Távolítsa el a [LED-kijelző paneljét](#).



11. Távolítsa el a kijelzőkamerát a kijelzőegységhez rögzítő két csavart.



12. Emelje le a kijelzőkamerát a kijelzőegységről.



13. Távolítsa el a tartókeretet a kijelzőkamerához rögzítő két csavart.



## A kijelzőkamera beszerelése

A kijelzőkamerának a tartókeretbe, majd a kijelzőegységbe való visszaszereléséhez végezze el a fenti lépéseket fordított sorrendben.

## A kijelzőinverter kábelének kiszérése



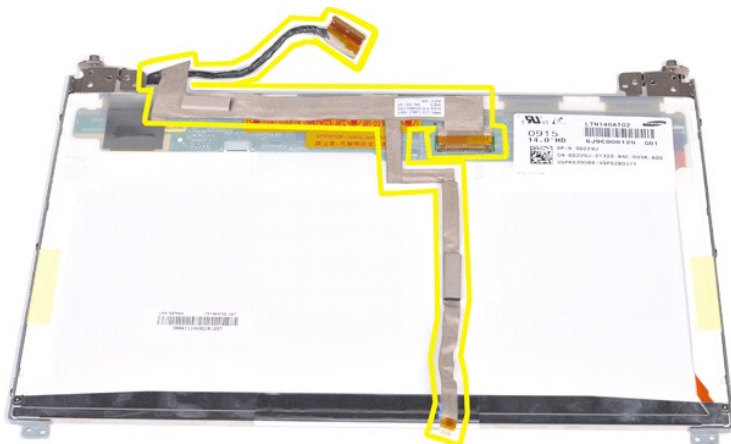
1. Kövesse a [Mielőtt elkezdené dolgozni a számítógép belsejében](#) című fejezetben leírt eljárásokat.
2. Távolítsa el az [akkumulátort](#).
3. Távolítsa el a [hozzáférési panelt](#).
4. Szerelje ki a [merevieméz-medhajtót](#).
5. Távolítsa el a [WLAN-kártyát](#).
6. Távolítsa el a [kezelőpanel burkolatát](#).
7. Távolítsa el a [billentyűzetet](#).
8. Távolítsa el a [kijelzőegységet](#).
9. Távolítsa el a [kijelző előlapját](#).
10. Távolítsa el a [LED-kijelző paneljét](#).



11. Távolítsa el a kijelzőkamerát a LED-kijelző paneljéhez rögzítő két csavart.



12. Óvatosan válassza le a kijelzőinverter kábelét a LED-kijelző paneljéről.



## A kijelzőinverter kábelének beszerelése

A kijelzőinverter kábelének visszaszereléséhez végezze el a fenti lépéseket fordított sorrendben.

[Vissza a Tartalomjegyzék oldalra](#)



[Vissza a Tartalomjegyzék oldalra](#)

## Alaplap

Dell™ Vostro™ 1014/1015 szervizelési kézikönyv

**⚠ VIGYÁZAT!** A számítógép belsejében végzett munka előtt olvassa el figyelmesen a számítógéphez mellékelt biztonsági tudnivalókat. További biztonsági útmutatásokat a [www.dell.com/regulatory\\_compliance](http://www.dell.com/regulatory_compliance) címen találhatók, a szabályozási megfelelést ismertető (angol nyelvű) honlapon talál.

• [Vostro 1014](#)

• [Vostro 1015](#)

## Vostro 1014

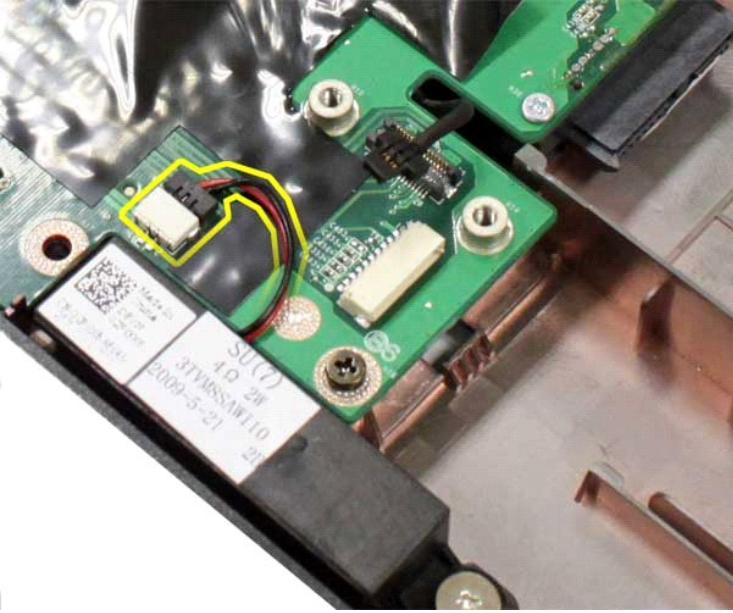
### Az alaplap kiszérése



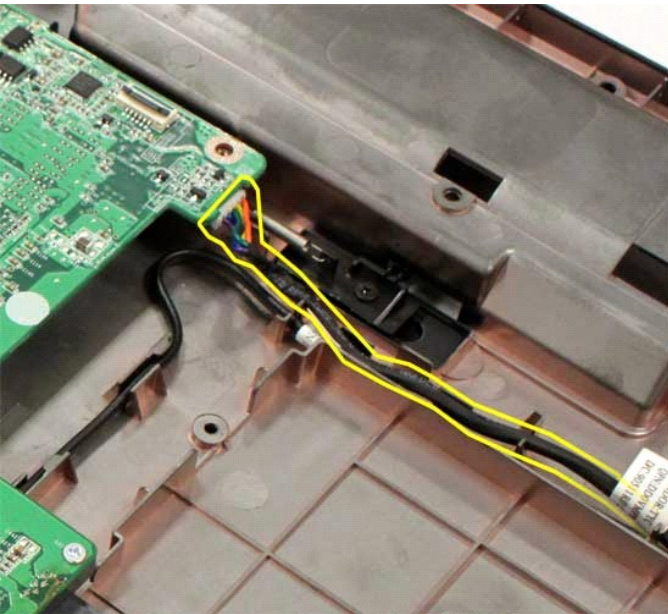
1. Kövesse a [Mielőtt elkezdene dolgozni a számítógép belsejében](#) című fejezetben leírt eljárásokat.
2. Távolítsa el az [ExpressCard-kártyát](#).
3. Távolítsa el a [memóriakártyát](#).
4. Távolítsa el az [akkumulátort](#).
5. Távolítsa el a [hozzáférési panelt](#).
6. Távolítsa el a [merevlemez-meghajtót](#).
7. Távolítsa el a [memóriamodulokat](#).
8. Távolítsa el a [WLAN-kártyát](#).
9. Távolítsa el a [kezelőpanel burkolatát](#).
10. Távolítsa el a [billentyűzetet](#).
11. Távolítsa el a [kijelzőegységet](#).
12. Távolítsa el a [csuklótámaszt](#).
13. Távolítsa el a [processzorventilátort](#).
14. Távolítsa el az [I/O-áramkörtáplát](#).
15. Távolítsa el a [Bluetooth vezeték nélküli kártyát](#).



16. Húzza le az alaplapról a hangszóró kábeleit.



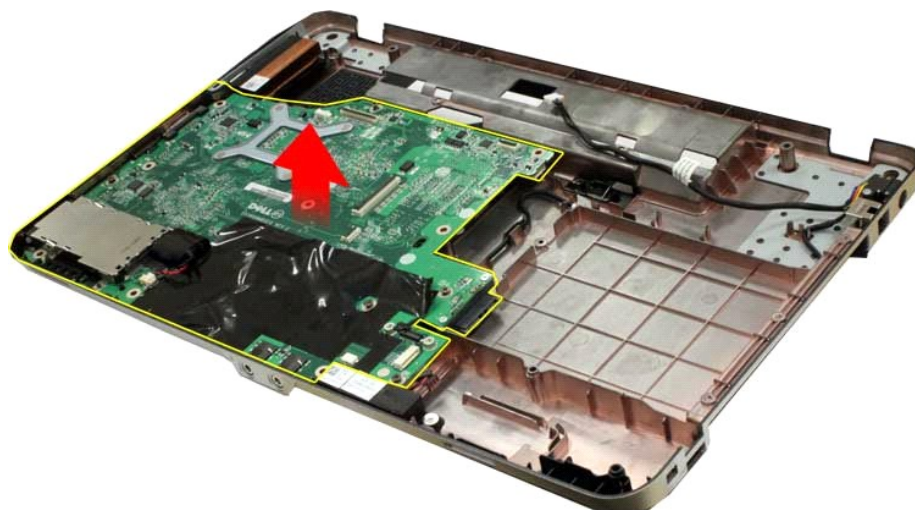
17. Húzza le az tápkábelt az alaplapról.



18. Távolítsa el az alaplapot a számítógépházhoz rögzítő öt csavart.



19. Emelje ki az alaplapt a számítógépházból.



## Az alaplapp beszerelése

Az alaplapp visszaszereléséhez végezze el a fenti lépéseket fordított sorrendben.

## Vostro 1015



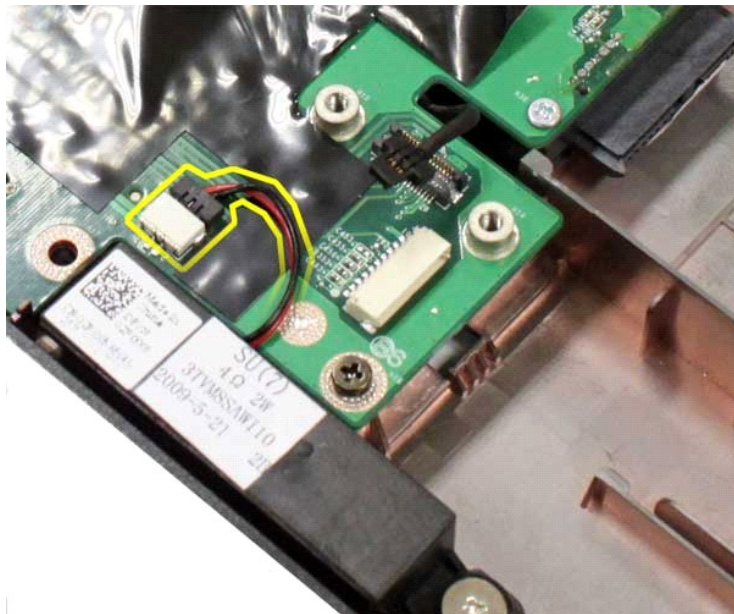
## Az alaplapp kiszérése

1. Kövesse a [Mielőtt elkezdene dolgozni a számítógép belsejében](#) című fejezetben leírt eljárásokat.

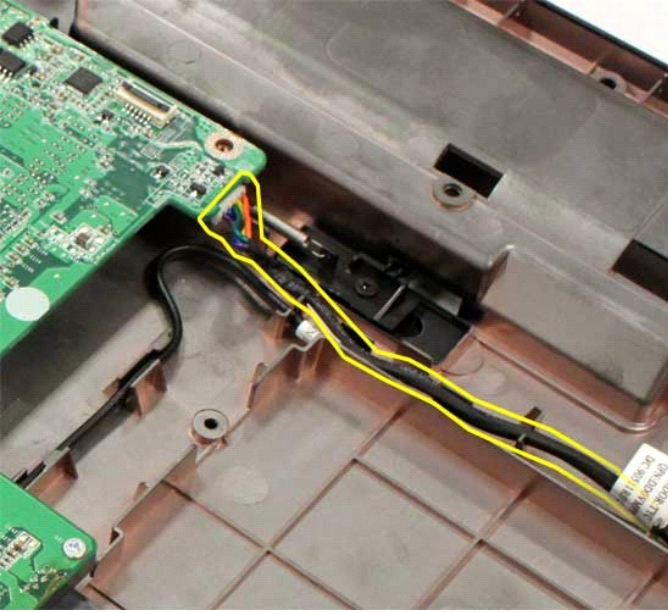
2. Távolítsa el az [ExpressCard-kártyát](#).
3. Távolítsa el a [memóriakártyát](#).
4. Távolítsa el az [akkumulátort](#).
5. Távolítsa el a [hozzáférési panelt](#).
6. Távolítsa el a [merevlemez-meghajtót](#).
7. Távolítsa el a [memóriamodulokat](#).
8. Távolítsa el a [WLAN-kártyát](#).
9. Távolítsa el a [kezelőpanel burkolatát](#).
10. Távolítsa el a [billentyűzetet](#).
11. Távolítsa el a [kijelzőegységet](#).
12. Távolítsa el a [csuklótámaszt](#).
13. Távolítsa el a [processzorventilátort](#).
14. Távolítsa el az [I/O-áramkört](#).
15. Távolítsa el a [Bluetooth vezeték nélküli kártyát](#).



16. Húzza le az alaplapról a hangszóró kábeleit.



17. Húzza le az tápkábelt az alaplapról.



18. Távolítsa el az alaplapt a számítógépházhoz rögzítő hat csavart.



19. Emelje ki az alaplapt a számítógépházból.



### **Az alaplap beszerelése**

Az alaplap visszaszereléséhez végezze el a fenti lépéseket fordított sorrendben.

[Vissza a Tartalomjegyzék oldalra](#)

[Vissza a Tartalomjegyzék oldalra](#)

## Memória

Dell™ Vostro™ 1014/1015 szervizelési kézikönyv

**⚠ VIGYÁZAT!** A számítógép belsejében végzett munka előtt olvassa el figyelmesen a számítógéphez mellékelt biztonsági tudnivalókat. További biztonsági útmutatásokat a [www.dell.com/regulatory\\_compliance](http://www.dell.com/regulatory_compliance) címen található, a szabályozási megfelelést ismertető (angol nyelvű) honlapon talál.

### A memóriamodulok kiszerezése



1. Kövesse a [Mielőtt elkezdene dolgozni a számítógép belsejében](#) című fejezetben leírt eljárásokat.
2. Távolítsa el az [akkumulátort](#).
3. Távolítsa el a [hozzáférési panelt](#).



4. Ujjhegygel, óvatosan húzza szét a biztosítókapcsokat az első memóriamodul foglatának mindkét végén, amíg az első memóriamodul ki nem ugrik a helyéről.



5. Csúsztassa ki az első memóriamodult a foglatából, és távolítsa el a számítógépből.



6. A 4. és az 5. lépést újból végrehajtva távolítsa el a második modult.

## A memóriamodul beszerelése

**△ FIGYELMEZTETÉS:** a foglalatok sérülésének elkerülése érdekében 45 fokos szögben csúsztassa a foglalatba a memóriamodulokat.

Földelje magát, majd tegye be a memóriamodult:

1. Igazítsa a bővítőhely fülével egy vonalba a modul szélén található bemetszést.
2. A memóriamodult 45 fokos szögben tartva határozott mozdulattal tolja a bővítőhelybe, majd fordítsa lefelé, amíg a helyére nem ugrik. Ha nem érez kattánást, vegye ki a modult és tegye vissza.
3. Helyezze vissza a [hozzáférési panelt](#).
4. Helyezze vissza az [akkumulátort](#).

[Vissza a Tartalomjegyzék oldalra](#)



[Vissza a Tartalomjegyzék oldalra](#)

## Memóriakártya

Dell™ Vostro™ 1014/1015 szervizelési kézikönyv

**⚠ VIGYÁZAT!** A számítógép belsejében végzett munka előtt olvassa el figyelmesen a számítógéphez mellékelt biztonsági tudnivalókat. További biztonsági útmutatásokat a [www.dell.com/regulatory\\_compliance](http://www.dell.com/regulatory_compliance) címen található, a szabályozási megfelelést ismertető (angol nyelvű) honlapon talál.



### A memóriakártya eltávolítása

1. Kövesse a [Mielőtt elkezdene dolgozni a számítógép belsejében](#) című fejezetben leírt eljárásokat.



2. Nyomja meg a memóriakártyát, majd vegye ki a memóriakártyát a foglalatból.



3. Csúsztassa ki a memóriakártyát a számítógépből.



## **A memóriakártya visszahelyezése**

A memóriakártya visszahelyezéséhez végezze el a fenti lépéseket fordított sorrendben.

[Vissza a Tartalomjegyzék oldalra](#)

[Vissza a Tartalomjegyzék oldalra](#)

## Optikai meghajtó

Dell™ Vostro™ 1014/1015 szervizelési kézikönyv

**⚠ VIGYÁZAT!** A számítógép belsejében végzett munka előtt olvassa el figyelmesen a számítógéphez mellékelt biztonsági tudnivalókat. További biztonsági útmutatásokat a [www.dell.com/regulatory\\_compliance](http://www.dell.com/regulatory_compliance) címen található, a szabályozási megfelelést ismertető (angol nyelvű) honlapon talál.



### Az optikai meghajtó kiszérése

1. Kövesse a [Mielőtt elkezdene dolgozni a számítógép belsejében](#) című fejezetben leírt eljárásokat.
2. Távolítsa el az [akkumulátort](#).
3. Távolítsa el az optikai meghajtót a számítógéphez rögzítő csavart.



4. Távolítsa el az optikai meghajtót a számítógépből.



[Vissza a Tartalomjegyzék oldalra](#)

## Csuklótámasz

Dell™ Vostro™ 1014/1015 szervizelési kézikönyv

**⚠ VIGYÁZAT!** A számítógép belsejében végzett munka előtt olvassa el figyelmesen a számítógéphez mellékelte biztonsági tudnivalókat. További biztonsági útmutatásokat a [www.dell.com/regulatory\\_compliance](http://www.dell.com/regulatory_compliance) címen található, a szabályozási megfelelést ismertető (angol nyelvű) honlapon talál.

• [Vostro 1014](#)

• [Vostro 1015](#)

### Vostro 1014



#### A csuklótámasz eltávolítása

1. Kövesse a [Mielőtt elkezdene dolgozni a számítógép belsejében](#) című fejezetben leírt eljárásokat.
2. Távolítsa el az [akkumulátort](#).
3. Távolítsa el az [optikai meghajtót](#).
4. Távolítsa el az [hozzáférési panelt](#).
5. Szerelje ki a [merevlemez-meghajtót](#).
6. Távolítsa el a [WLAN-kártyát](#).
7. Távolítsa el a [kezelőpanel burkolatát](#).
8. Távolítsa el a [billentyűzetet](#).
9. Távolítsa el a [kijelzőegységet](#).



10. Távolítsa el a csuklótámaszt a számítógéphez rögzítő csavarokat a számítógép aljáról.



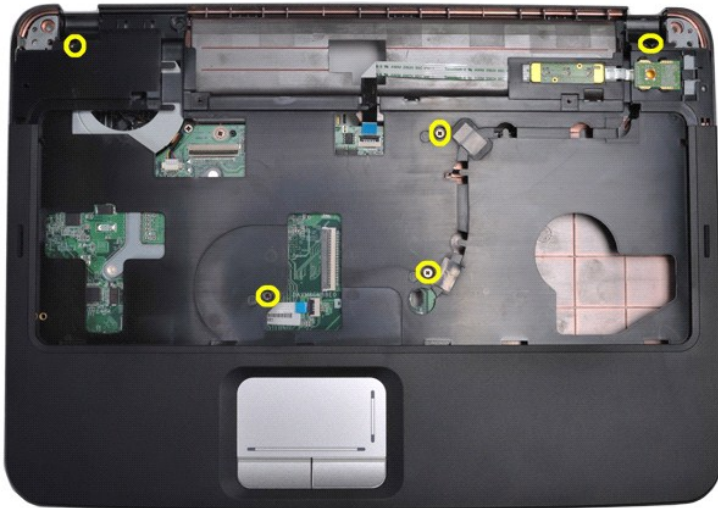
11. Távolítsa el a csuklótámaszt a számítógéphez rögzítő csavarokat a média kezelőtérből.



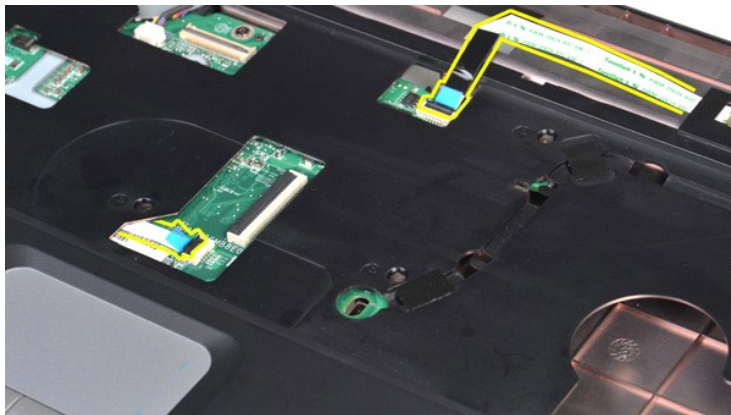
12. Fordítsa fel a számítógépet.



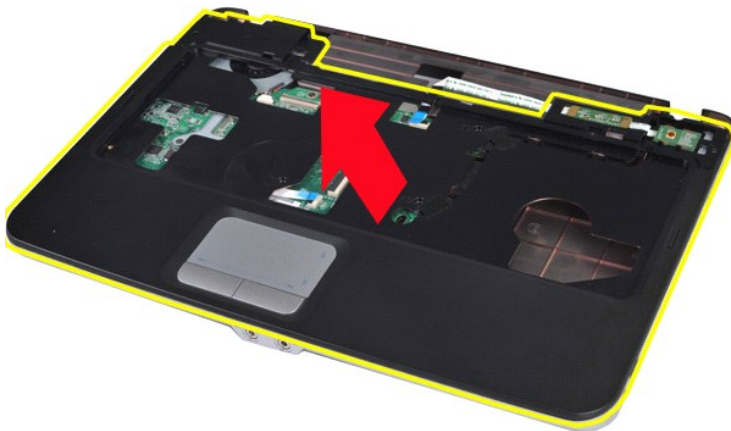
13. Távolítsa el a csuklótámaszt a számítógéphez rögzítő csavarokat.



14. Húzza le az alaplapról a kezelőpanel és a csuklótámasz kábeleit.



15. Emelje ki a csuklótámaszt a számítógép vázából.



## A csuklótámasz visszahelyezése

A csuklótámasz visszahelyezéséhez végezze el a fenti lépéseket fordított sorrendben.

---

## Vostro 1015



### A csuklótámasz eltávolítása

1. Kövesse a [Mielőtt elkezdene dolgozni a számítógép belsejében](#) című fejezetben leírt eljárásokat.
2. Távolítsa el az [akkumulátort](#).
3. Távolítsa el az [optikai meghajtót](#).
4. Távolítsa el az [hozzáférési panelt](#).
5. Szerelje ki a [merevlemez-meghajtót](#).
6. Távolítsa el a [Wi-Fi kártyát](#).
7. Távolítsa el a [kezelőpanel burkolatát](#).
8. Távolítsa el a [billentyűzetet](#).
9. Távolítsa el a [kijelzőegységet](#).



10. Távolítsa el a csuklótámaszt a számítógéphez rögzítő csavarokat a számítógép aljáról.





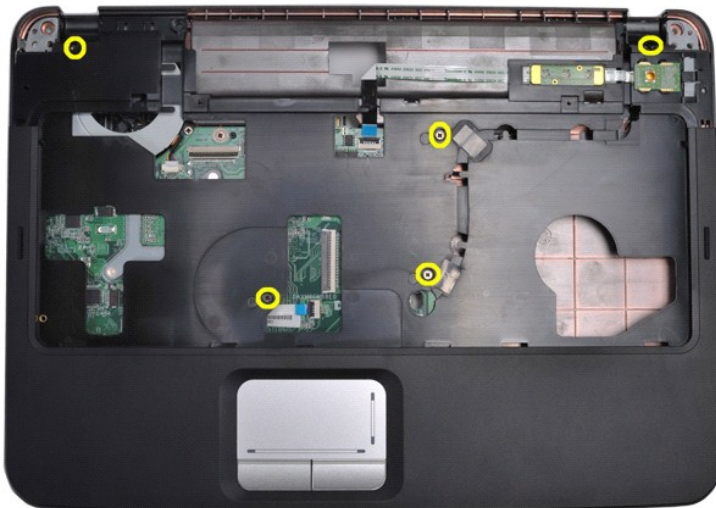
11. Távolítsa el a csuklótámaszt a számítógéphez rögzítő csavarokat a média kezelőtérből.



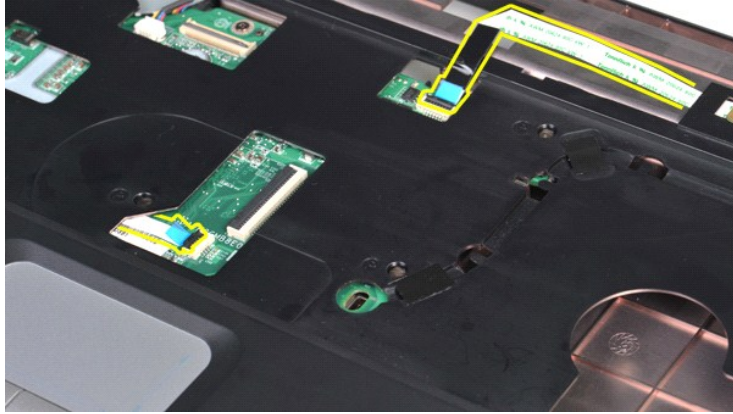
12. Fordítsa fel a számítógépet.



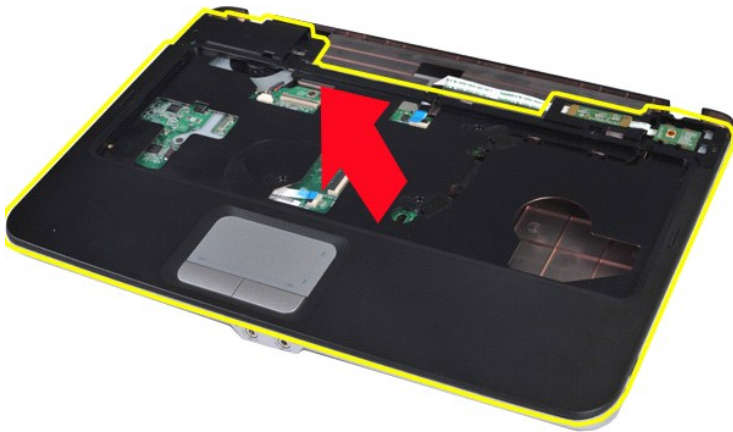
13. Távolítsa el a csuklótámaszt a számítógéphez rögzítő csavarokat.



14. Válassza le az alaplapról a kezelőpanel és a csuklótámasz kábeleit.



15. Emelje ki a csuklótámaszt a számítógép vázából.



## A csuklótámasz visszahelyezése

A csuklótámasz visszahelyezéséhez végezze el a fenti lépéseket fordított sorrendben.

[Vissza a Tartalomjegyzék oldalra](#)

[Vissza a Tartalomjegyzék oldalra](#)

## Processzormodul

Dell™ Vostro™ 1014/1015 szervizelési kézikönyv

**⚠ VIGYÁZAT!** A számítógép belsejében végzett munka előtt olvassa el figyelmesen a számítógéphez mellékelte biztonsági tudnivalókat. További biztonsági útmutatásokat a [www.dell.com/regulatory\\_compliance](http://www.dell.com/regulatory_compliance) címen található, a szabályozási megfelelést ismertető (angol nyelvű) honlapon talál.

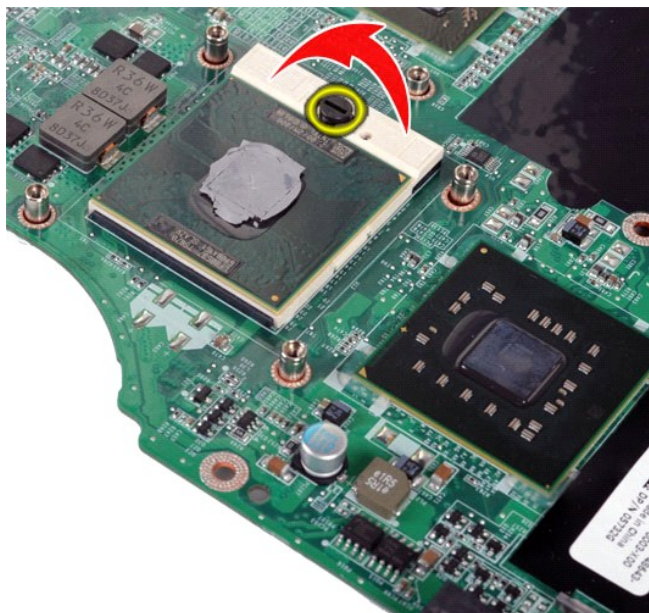
### A processzormodul kiszérése



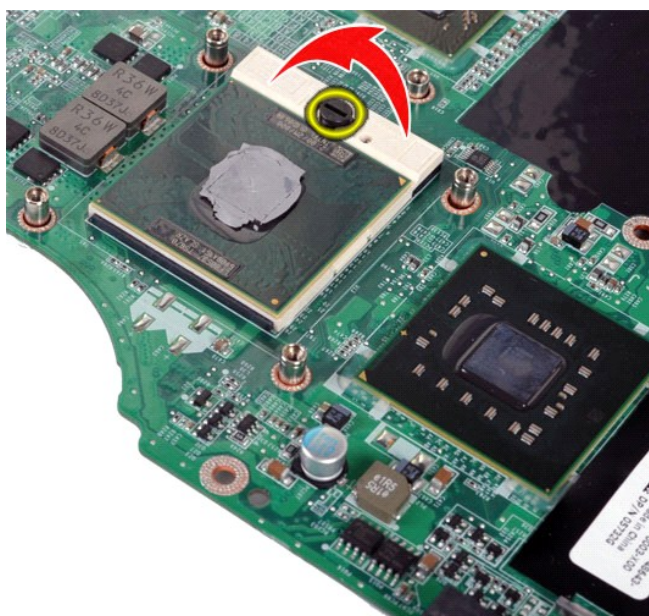
1. Kövesse a [Mielőtt elkezdene dolgozni a számítógép belsejében](#) című fejezetben leírt eljárásokat.
2. Távolítsa el az [ExpressCard kártyát](#).
3. Távolítsa el a [memóriakártyát](#) (ha van).
4. Távolítsa el az [akkumulátort](#).
5. Távolítsa el a [hozzáférési panelt](#).
6. Távolítsa el a [merevlemez-meghajtót](#).
7. Távolítsa el a [memóriamodulokat](#).
8. Távolítsa el a [WLAN-kártyát](#).
9. Távolítsa el a [kezelőpanel burkolatát](#).
10. Távolítsa el a [billentyűzetet](#).
11. Távolítsa el a [kijelzőegységet](#).
12. Távolítsa el a [csuklótámaszt](#).
13. Távolítsa el a [processzorventilátort](#).
14. Távolítsa el az [I/O-áramköri lapot](#).
15. Távolítsa el a [Bluetooth vezeték nélküli kártyát](#).
16. Távolítsa el az [alaplapot](#).
17. Távolítsa el a [hőnyelőt](#).
18. Tegye félre a számítógépházat, és helyezze tiszta, száraz felületre az alaplapot.



19. Kisméretű lapos csavarhúzóval fordítsa az óramutató járásával ellentétes irányba a ZIF-foglalat bütykös csavarját, amíg meg nem állítja a bütyök.



20. Távolítsa el a processzormodult az alaplapról.



## A processzormodul beszerelése

A processzormodul visszaszereléséhez végezze el a fenti lépéseket fordított sorrendben.

[Vissza a Tartalomjegyzék oldalra](#)

[Vissza a Tartalomjegyzék oldalra](#)

## Hangszóró

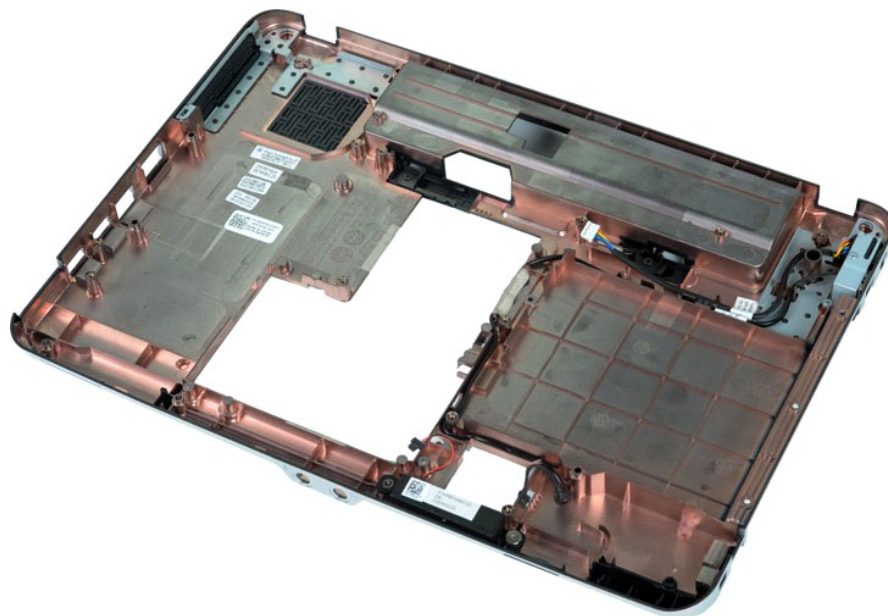
Dell™ Vostro™ 1014/1015 szervizelési kézikönyv

**⚠ VIGYÁZAT!** A számítógép belsejében végzett munka előtt olvassa el figyelmesen a számítógéphez mellékelte biztonsági tudnivalókat. További biztonsági útmutatásokat a [www.dell.com/regulatory\\_compliance](http://www.dell.com/regulatory_compliance) címen található, a szabályozási megfelelést ismertető (angol nyelvű) honlapon talál.

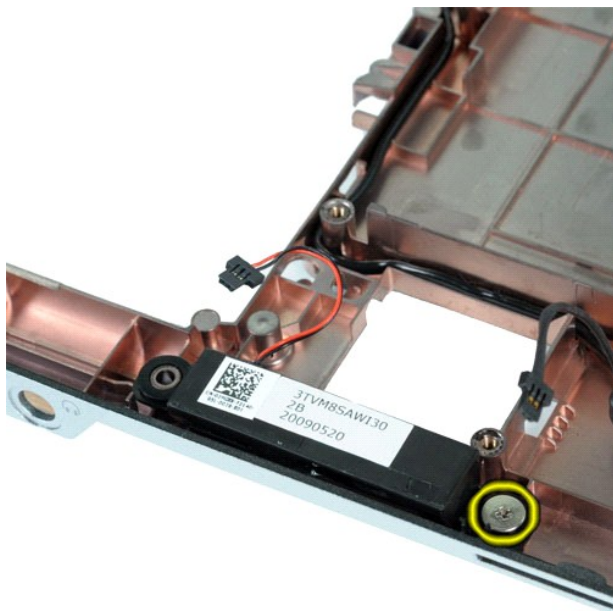
### A hangszóró kiszérése



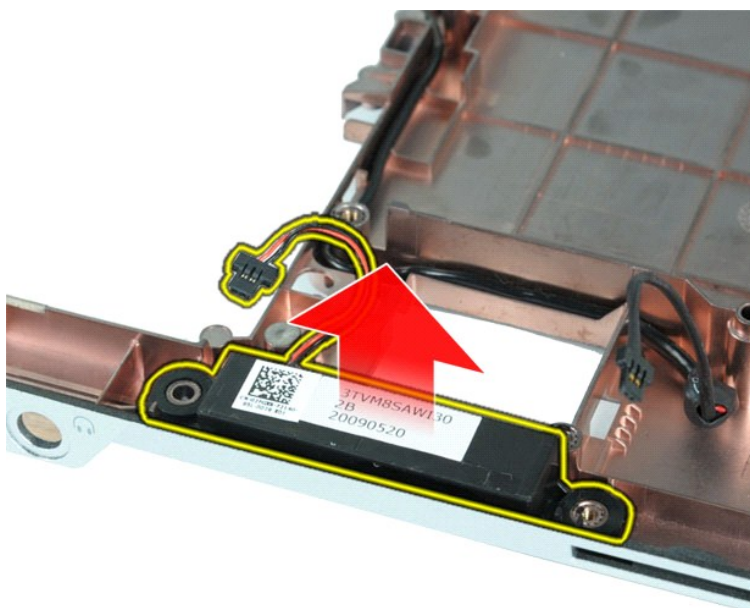
1. Kövesse a [Mielőtt elkezdene dolgozni a számítógép belsejében](#) című fejezetben leírt eljárásokat.
2. Távolítsa el az [ExpressCard](#)-kártyát (ha van).
3. Távolítsa el a [memóriakártyát](#) (ha van).
4. Távolítsa el az [akkumulátort](#).
5. Távolítsa el a [hozzáférési panelt](#).
6. Szerelje ki a [merevlemez-meghajtót](#).
7. Távolítsa el a [memóriamodulokat](#).
8. Távolítsa el a [WLAN-kártyát](#).
9. Távolítsa el a [kezelőpanel burkolatát](#).
10. Távolítsa el a [billentyűzetet](#).
11. Távolítsa el a [kijelzőegységet](#).
12. Távolítsa el a [csuklótámaszt](#).
13. Távolítsa el a [processzorventilátort](#).
14. Távolítsa el az [I/O-áramkört](#).
15. Távolítsa el a [Bluetooth vezeték nélküli kártyát](#).
16. Távolítsa el az [alaplapot](#).



17. Távolítsa el a hangszórót a számítógépházhoz rögzítő csavart.



18. Vegye ki a hangszórót a számítógépből.



## A hangszóró beszerelése

A hangszóró visszaszereléséhez végezze el a fenti lépéseket fordított sorrendben.

[Vissza a Tartalomjegyzék oldalra](#)

[Vissza a Tartalomjegyzék oldalra](#)

## Vezeték nélküli helyi hálózati (WLAN-) kártya

Dell™ Vostro™ 1014/1015 szervizelési kézikönyv

**⚠ VIGYÁZAT!** A számítógép belsejében végzett munka előtt olvassa el figyelmesen a számítógéphez mellékelt biztonsági tudnivalókat. További biztonsági útmutatásokat a [www.dell.com/regulatory\\_compliance](http://www.dell.com/regulatory_compliance) címen található, a szabályozási megfelelést ismertető (angol nyelvű) honlapon talál.

### A WLAN-kártya kiszerezése



1. Kövesse a [Mielőtt elkezdene dolgozni a számítógép belsejében](#) című fejezetben leírt eljárásokat.
2. Távolítsa el az [akkumulátort](#).
3. Távolítsa el a [hozzáférési panelt](#).
4. Távolítsa el a [merevlemez-meghajtót](#).



5. Csatolja le az antennakábeleket a WLAN-kártyáról.



6. Távolítsa el a WLAN-kártyát a számítógéphez rögzítő csavart.



7. Csúsztassa ki a WLAN-kártyát 45 fokban az alaplap csatlakozóból.



## A WLAN-kártya beszerelése

A WLAN-kártya visszaszereléséhez végezze el a fenti lépéseket fordított sorrendben.

[Vissza a Tartalomjegyzék oldalra](#)



[Vissza a Tartalomjegyzék oldalra](#)

## Rendszerbeállítás

Dell™ Vostro™ 1014/1015 szervizelési kézikönyv

- [Rendszerindító menü](#)
- [Navigációs billentyűparancsok](#)
- [Belépés a rendszerbeállításokba](#)
- [Rendszerbeállítási menüopciók](#)

### Rendszerindító menü

A rendszerindító menü segítségével egyszeri indító szekvenciát állíthat be anélkül, hogy belépne a rendszerbeállításba.

1. Kapcsolja be (vagy indítsa újra) a számítógépet.
2. Amikor a DELL™ logó megjelenik, azonnal nyomja le az <F12> billentyűt. A következő lehetőségek jelennek meg:

Internal hard drive (Belső merevlemez)  
CD/DVD/CD-RW Drive (CD/DVD/CD-RW meghajtó)  
Onboard NIC (Alaplapra integrált hálózati kártya)  
BIOS Setup (BIOS-beállítások)  
Diagnostics (Diagnosztika)

3. Válassza ki az indításhoz használni kívánt eszközt, majd nyomja le az <Enter> billentyűt.

A számítógép a kiválasztott eszköztől indítja a rendszert. A következő újraindításkor a korábbi indítási sorrend lesz érvényben.

### Navigációs billentyűparancsok

A rendszerbeállító képernyőkön való navigáláshoz használja az alábbi billentyűket.

Navigációs billentyűparancsok	
Művelet	Billentyű
Mező kibontása és bezárása	<Enter>, bal vagy jobb nyíl gomb, illetve +/-
Minden mező kibontása és bezárása	< >
Kilépés a BIOS-ból	<Esc> – a rendszerbeállításban marad, Save/Exit (Mentés/Kilépés) vagy Discard/Exit (Elvetés/Kilépés) menüpont
Beállítás módosítása	Bal vagy jobb nyíl gomb
A módosítandó mező kiválasztása	<Enter>
Módosítás visszavonása	<Esc>
Visszaállítás alaphelyzetbe	<Alt><F> vagy Load Defaults (Alapértelmezések betöltése) menüpont


### Belépés a rendszerbeállításokba

A rendszerbeállításokba a következő módokon léphet be:

1. A rendszerindító menü segítségével
1. Az <F2> billentyű lenyomásával

### Rendszerindító menü

1. Kapcsolja be (vagy indítsa újra) a számítógépet.
2. Amikor a DELL™ logó megjelenik, azonnal nyomja le az <F12> billentyűt.
3. Válassza ki rendszerbeállításba való belépés módját, majd nyomja le az <Enter> billentyűt.

 **Megjegyzés:** a rendszerindító menüben végzett módosítások nem módosítják a rendszerbeállító programban tárolt indítási sorrendet.

### <F2> billentyű

1. Kapcsolja be (vagy indítsa újra) a számítógépet.
2. Amikor a Dell embléma megjelenik, azonnal nyomja le az <F2> billentyűt.

Ha a Dell embléma megjelenésekor nem tud belépni a rendszerbeállításba az <F2> billentyű segítségével, várja meg a Windows Asztal megjelenését. Ekkor indítsa újra a számítógépet, majd akkor nyomja le az <F2> billentyűt, amikor a billentyűzet állapotjelző fényei először felvillannak.

### Rendszerbeállítási menüopciók

Az alábbi táblázat a rendszerbeállító program menüpontjait ismerteti.

General (Általános)	
Opció	Leírás
	Ez a rész a számítógép elsődleges hardverösszetevőit sorolja fel. Nem tartalmaz konfigurálható lehetőségeket.

System Information (Rendszerinformáció)	<ul style="list-style-type: none"> <li>1 <b>System Information (Rendszerinformáció)</b> <ul style="list-style-type: none"> <li>o BIOS Version (BIOS-verzió)</li> <li>o Service Tag (Szervizcímke)</li> <li>o Asset Tag (Termékcímke)</li> <li>o Ownership Tag (Tulajdonosi címke)</li> </ul> </li> <li>1 <b>Memory Information (Memóriainformáció)</b> <ul style="list-style-type: none"> <li>o Memory Installed (Telepített memória)</li> <li>o Memory Available (Rendelkezésre álló memória)</li> <li>o Memory Speed (Memória sebessége)</li> <li>o Memory Channel Mode (Memóriacsatorna üzemmódja)</li> <li>o Memory Technology (Memóriatechnológia)</li> <li>o DIMM A Size (Az A foglalásban lévő memória mérete)</li> <li>o DIMM B Size (Az B foglalásban lévő memória mérete)</li> </ul> </li> <li>1 <b>Processor Information (Processzor adatai)</b> <ul style="list-style-type: none"> <li>o Processor Type (Processzor típusa)</li> <li>o Core Count (Magok száma)</li> <li>o Processor ID (Processzorazonosító)</li> <li>o Current Clock Speed (Aktuális órajelsebesség)</li> <li>o Minimum Clock Speed (Minimális órajelsebesség)</li> <li>o Maximum Clock Speed (Maximális órajelsebesség)</li> </ul> </li> <li>1 <b>Device Information (Eszközinformációk)</b> <ul style="list-style-type: none"> <li>o Primary Hard Drive (Elsődleges merevlemez-meghajtó)</li> <li>o Fixed Bay Device (Rögzített hardverdokkoló egység)</li> <li>o Video Controller (Képernyővezérlő)</li> <li>o Video BIOS Version (Képernyővezérlő BIOS-verziója)</li> <li>o Video Memory (Videomemória)</li> <li>o Panel Type (Panel típusa)</li> <li>o Native Resolution (Natív felbontás)</li> <li>o Audio Controller (Audiovezérlő)</li> <li>o Modem Controller (Modemvezérlő)</li> <li>o Wi-Fi Device (Wi-Fi eszköz)</li> <li>o Bluetooth® Device (Bluetooth® eszköz)</li> </ul> </li> </ul>
Battery Information (Akkumulátor adatai)	Az elsődleges akkumulátor állapotát jelzi. Megjeleníti a számítógéphez csatlakoztatott váltóáramú adapter típusát is.
Boot Sequence (Indító szekvencia)	<p>A számítógép a listában szereplő eszközök sorrendjében kísérli meg az indítást:</p> <ul style="list-style-type: none"> <li>1 Diskette drive (Lemez-meghajtó)</li> <li>1 USB Storage Device (USB-tárolóeszköz)</li> <li>1 CD/DVD/CD-RW Drive (CD/DVD/CD-RW meghajtó)</li> <li>1 Internal hard drive (IRRT) (Belső merevlemez-meghajtó) (IRRT)</li> <li>1 Cardbus NIC (Cardbus integrált hálózati kártya)</li> <li>1 Onboard NIC (Alaplapra integrált hálózati kártya)</li> </ul> <p>A lista azt a sorrendet határozza meg, amelyben a BIOS az eszközöket el próbálja érni, amikor indítandó operációs rendszert keres.</p> <p>Az indítási sorrend módosításához a listában válassza ki a módosítandó eszközt, és kattintson a fel/le nyílra vagy használja a PgUp/PgDn billentyűket.</p> <p>Ha el kíván távolítani egy eszközt az indítási listából, törölje a jelölőnégyzetből a jelet.</p>
Date/Time (Dátum/Idő)	Az aktuális dátum- és időbeállításokat jeleníti meg.

<b>System Configuration (Rendszerkonfiguráció)</b>	
Opció	Leírás
<b>MEGJEGYZÉS:</b>	A System Configuration (Rendszerkonfiguráció) csoport az integrált rendszereszközökkel kapcsolatos opciókat és beállításokat tartalmazza. (A számítógéptől és a telepített eszközöktől függően előfordulhat, hogy az alábbiakban felsorolt opciók nem jelennek meg.)
<b>Integrated NIC (Integrált hálózati kártya)</b>	Engedélyezi vagy letiltja az alaplap helyi hálózati vezérlőt. Alapértelmezett beállítás: <b>Enabled w/PXE</b> (w/PXE engedélyezett)
<b>SATA Operation (SATA-mód)</b>	Ezzel az opcióval konfigurálható a belső SATA merevlemez-meghajtó vezérlőjének üzemmódja. A beállítási lehetőségek: <b>Disabled</b> (Letiltva), <b>ATA</b> és <b>AHCI</b> . Alapértelmezett beállítás: <b>AHCI</b>
<b>Miscellaneous Devices (Egyéb eszközök)</b>	A jelölőnégyzetek használatával az alábbi eszközök engedélyezhetők, illetve tilthatók le: <ul style="list-style-type: none"> <li>1 Internal Modem (Belső modem)</li> <li>1 Microphone (Mikrofon)</li> <li>1 Camera (Kamera)</li> <li>1 Media Card, PC Card and 1394 (Médiakártya, PC kártya és 1394)</li> <li>1 External USB Port (Külső USB-port)</li> <li>1 ExpressCard</li> </ul> Alapértelmezett beállítás: <b>All enabled</b> (Összes engedélyezett).

Video	
Opció	Leírás
<b>LCD Brightness (LCD fényereje)</b>	Ez az opció állítja be a panel fényerejét, amikor a környezeti fényérzékelő ki van kapcsolva (akkumulátorral és a hálózati adatterről való működés esetén is csúszkával állítható).

Security (Biztonság)	
Opció	Leírás
Admin Password (Rendszergazdajelszó)	<p>A mezőben megadhatja, módosíthatja és törölheti a rendszergazdajelszót. A rendszergazdajelszóval számos biztonsági funkció engedélyezhető, beleértve az alábbiakat:</p> <ul style="list-style-type: none"> <li>┆ A beállításokban elvégezhető módosítások korlátozása</li> <li>┆ Az &lt;F12&gt; Boot menu (Rendszerindító menü) listájában szereplő indítóeszközök korlátozása a <b>Boot Sequence</b> (Indító szekvencia) mezőben engedélyezettékre.</li> <li>┆ A tulajdonosi és a termékcímke módosításának letiltása</li> <li>┆ A rendszerjelszó helyettesítése, ha bekapcsoláskor a rendszer jelszót kér.</li> </ul> <p>A jelszó sikeres módosítása azonnal érvénybe lép.</p> <p>Ha törli a rendszergazdajelszót, a rendszerjelszó is törlődik. A rendszergazdajelszó a merevlemez-meghajtó jelszavának törlésére is használható. Ezért ha rendszerjelszó vagy a merevlemez-meghajtó jelszava be van állítva, a rendszergazdajelszó nem állítható be. A rendszergazdajelszót kell először beállítani, ha azt a rendszer- és/vagy merevlemez-meghajtó-jelszóval együtt használja.</p>
System Password (Rendszerjelszó)	A mezőben megadhatja, módosíthatja és törölheti a rendszerjelszót.
Internal hard drive PW (Belső merevlemez-meghajtó jelszava)	Ez a mező teszi lehetővé a merevlemez-meghajtón érvényes jelszó beállítását, módosítását vagy törlését. A sikeres módosítás azonnal érvénybe lép, de a rendszert újra kell indítani. A merevlemez-meghajtó jelszava a merevlemezre érvényes, így a meghajtó akkor is védve marad, ha azt másik számítógépre telepítik.
Password Bypass (Jelszó kihagyása)	<p>Ez az opció a rendszer és a merevlemez-meghajtó jelszavának kihagyását teszi lehetővé a rendszer újraindításakor, illetve készenléti állapotból való visszatéréskor. A beállítási lehetőségek: <b>Disabled</b> (Letiltva), <b>Reboot Bypass</b> (Kihagyás újraindításakor), <b>Resume Bypass</b> (Kihagyás visszatéréskor) és <b>Reboot &amp; Resume Bypass</b> (Kihagyás újraindításakor és visszatéréskor).</p> <p>A rendszer mindig kéri a rendszer és belső merevlemez-meghajtó jelszavát (ha be van állítva), ha kikapcsolt állapotból indítja (hideg indítás).</p> <p>Alapértelmezett beállítás: <b>Disabled</b> (Letiltva)</p>
Password Change (Jelszó módosítása)	<p>Ezzel az opcióval meghatározhatja, hogy engedélyezett-e a rendszer és a merevlemez-meghajtó jelszavának módosítása, ha a rendszergazdajelszó be van állítva. A módosítás engedélyezéséhez és letiltásához használja a jelölőnégyzetet.</p> <p>Alapértelmezett beállítás: <b>Allow Non-Admin Password Changes</b> (Nem rendszergazdai jelszavak módosítása engedélyezett)</p>
Computrace®	<p>Ezzel a mezővel aktiválható és tiltható le az opcionális Computrace szoftver BIOS-moduljának interfésze. A beállítási lehetőségek: <b>Deactivate</b> (Inaktív), <b>Disable</b> (Letiltva) és <b>Activate</b> (Aktív).</p> <p>Az <b>Activate</b> és a <b>Disable</b> opciókkal a funkciók tartósan aktiválhatók, illetve letilthatók, és nem módosíthatók tovább.</p>

Performance (Teljesítmény)	
Opció	Leírás
Multi Core Support (Több mag támogatása)	<p>A jelölőnégyzet használatával engedélyezhető, illetve letiltható a több processzormag támogatása.</p> <p>Alapértelmezett beállítás: a <b>Enabled Multi Core Support</b> (Több mag támogatása engedélyezett) négyzet be van jelölve</p>
hard drive Acoustic Mode (Merevlemez akusztikai módja)	<p>Ezzel az opcióval az egyéni igényeknek megfelelően optimalizálható a merevlemez teljesítménye és zajszintje. A beállítási lehetőségek: <b>Bypass</b> (Kikapcsol), <b>Quiet</b> (Csendes) és <b>Performance</b> (Teljesítmény).</p> <p>Alapértelmezett beállítás: <b>Bypass</b></p>

Power Management (Energiakezelés)	
Opció	Leírás
USB Wake Support (USB általi aktiválás támogatása)	<p>A jelölőnégyzet használatával engedélyezheti, illetve letilthatja, hogy az USB-eszközök aktiválják a rendszert készenléti állapotból.</p> <p>Ez a funkció csak akkor működik, ha a számítógép váltóáramú adapterre csatlakozik. Ha a váltakozó áramú adaptert készenléti állapotban kihúzza, a BIOS kikapcsolja az összes USB-port tápellátását annak érdekében, hogy energiát takarítson meg.</p>
Wake on LAN (Aktiválás hálózaton keresztül)	<p>Ennek a mezőnek a használatával engedélyezhető, hogy a számítógép kikapcsolt állapotból aktiválódjon akkor, ha erre egy speciális helyi hálózati jelet kap, illetve hibernált állapotból akkor, ha erre egy speciális, vezeték nélküli helyi hálózati jelet kap. A készenléti állapotból történő aktiválást ez a beállítás nem befolyásolja (azt az operációs rendszerben kell engedélyezni).</p> <ul style="list-style-type: none"> <li>┆ <b>Disabled</b> (Letiltva) — A rendszer nem aktiválódik, ha helyi hálózati vagy vezeték nélküli helyi hálózati jelet kap.</li> <li>┆ <b>LAN Only</b> (Csak helyi hálózat) — A rendszer csak akkor aktiválódik, ha speciális helyi hálózati jelet kap.</li> </ul> <p>Alapértelmezett beállítás: <b>Disabled</b> (Letiltva)</p>

POST Behavior (POST működése)	
Opció	Leírás
Adapter Warnings (Adapterrel kapcsolatos figyelmeztetések)	<p>A jelölőnégyzet segítségével engedélyezhető/letiltható a BIOS figyelmeztető üzenetei, amelyek bizonyos tápadapterek használatakor jelennek meg. A BIOS akkor jeleníti meg ezeket az üzeneteket, ha olyan tápadaptert próbálunk csatlakoztatni a számítógépre, amelynek a kapacitása túl kicsi a konfiguráció számára.</p> <p>Alapértelmezett beállítás: <b>Enabled</b> (Engedélyezett)</p>
	<p>Ezzel az opcióval választhatunk a két módszer között, amellyel a billentyűzetbe épített számbillentyűzetet engedélyezni lehet.</p> <ul style="list-style-type: none"> <li>┆ <b>Fn Key Only</b> (Csak az Fn gomb) — A számbillentyűzet csak akkor működik, ha nyomva tartjuk az &lt;Fn&gt; billentyűt.</li> <li>┆ <b>By Num Lk</b> (Num Lk) — A számbillentyűzet akkor működik, ha (1) a Num Lock LED világít, és (2) nincs külső</li> </ul>

<b>Számbillentyűzet (Beépített)</b>	<p>billentyűzet csatlakoztatva. Megjegyzés: a rendszer nem biztos, hogy azonnal érzékeli a csatlakoztatott külső billentyűzetet.</p> <p>Amikor a rendszerbeállítás fut, ez a mező nem használható – A rendszerbeállítás az Fn Key Only üzemmódban működik.</p> <p>Alapértelmezett beállítás: <b>Fn Key Only</b></p>
<b>NumLock LED</b>	<p>A jelölőnégyzet segítségével engedélyezhető/letiltható a Num Lock billentyű LED-je rendszerindításkor.</p> <p>Alapértelmezett beállítás: <b>Enabled (Engedélyezett)</b></p>
<b>USB Emulation (USB-emuláció)</b>	<p>Ez az opció határozza meg, hogy a BIOS hogyan kezelje az USB-eszközöket az azokat fel nem ismerő operációs rendszer esetében. Az USB-emuláció a POST során mindig engedélyezve van. A funkció a jelölőnégyzet használatával engedélyezhető és tiltható le.</p> <p>Alapértelmezett beállítás: <b>Enabled (Engedélyezett)</b></p>
<b>Fn Key Emulation (Fn billentyű emuláció)</b>	<p>Ez a mező engedélyezi, hogy a külső PS/2-billentyűzeten lévő &lt;Scroll Lock&gt; billentyű a számítógép belső billentyűzetén lévő &lt;Fn&gt; billentyűvel egyező módon legyen használható. A funkció a jelölőnégyzet használatával engedélyezhető és tiltható le.</p> <p>Az USB-billentyűzetek nem tudják emulálni az &lt;Fn&gt; billentyűt, ha ACPI operációs rendszer, például a Microsoft® Windows® XP fut. Az USB-billentyűzet az &lt;Fn&gt; billentyűt csak akkor emulálja, ha a rendszer nem ACPI-üzemmódban van (pl. a DOS futtatása közben).</p> <p>Alapértelmezett beállítás: <b>Enabled (Engedélyezett)</b></p>
<b>Fast Boot (Gyorsindítás)</b>	<p>Ennek a mezőnek a használatával gyorsítható meg az indítási folyamat azáltal, hogy bizonyos kompatibilitási lépéseket kihagy a rendszer.</p> <ul style="list-style-type: none"> <li>1 <b>Minimal (Minimális)</b> – Gyorsindítás kivéve, ha a BIOS frissült, a memória módosult, vagy az előző POST nem fejeződött be.</li> <li>1 <b>Thorough (Alapos)</b> – A teljes indítási folyamat követése.</li> <li>1 <b>Auto (Automatikus)</b> – A beállítást az operációs rendszer szabályozza (ez csak akkor működik, ha az operációs rendszer támogatja az egyszerű indító jelzőbitet).</li> </ul> <p>Alapértelmezett beállítás: <b>Minimal</b></p>

<b>Wireless (Vezeték nélküli kapcsolat)</b>	
<b>Opció</b>	<b>Leírás</b>
<b>Wireless Devices (Vezeték nélküli eszközök)</b>	<p>A jelölőnégyzetek segítségével engedélyezhető/letilthatók a rendelkezésre álló vezeték nélküli eszközök. A rendelkezése álló opciók: <b>Internal WLAN (Belső WLAN)</b> és <b>Internal Bluetooth (Belső Bluetooth)</b>.</p> <p>Alapértelmezett beállítás: <b>Enabled (Engedélyezett)</b></p>

<b>Maintenance (Karbantartás)</b>	
<b>Opció</b>	<b>Leírás</b>
<b>Service Tag (Szervizcímke)</b>	<p>Ez a mező jeleníti meg a szervizcímket. Ha valamilyen oknál fogva a szervizcímke nincs beállítva, akkor ennek a mezőnek a használatával állítható be.</p> <p>Ha a rendszerhez nincs szervizcímke beállítva, a számítógép automatikusan megjeleníti ezt a képernyőt, amikor belép a BIOS-ba. Ekkor meg kell adnia a szervizcímket.</p>
<b>Asset Tag (Termékcímke)</b>	<p>Ennek a mezőnek a használatával hozható létre termékcímke. Ez a mező csak akkor módosítható, ha még nincs beállítva termékcímke.</p>






[Vissza a Tartalomjegyzék oldalra](#)

## Diagnosztika

### Dell™ Vostro™ 1014/1015 szervizelési kézikönyv

- [Az eszközök állapotjelző fényei](#)
- [Az akkumulátor állapotjelző fényei](#)
- [Az akkumulátor töltöttsége és állapota](#)
- [A billentyűzet állapotjelző fényei](#)
- [LED-hibakódok](#)

## Az eszközök állapotjelző fényei

-  Világít, ha a számítógép be van kapcsolva, és villog, amikor a számítógép energiatakarékos üzemmódban van.
-  Akkor világít, ha a számítógép adatokat olvas vagy ír.
-  Folyamatosan világít, vagy villog, jelezve az akkumulátor állapotát.
-  Akkor világít, ha a vezeték nélküli hálózat engedélyezett.
-  Akkor világít, ha a Bluetooth® vezeték nélküli technológia engedélyezett. Ha csak a Bluetooth vezeték nélküli technológia funkciót szeretné kikapcsolni, jobb gombbal kattintson a tálcán lévő ikonra, és válassza a **Disable Bluetooth Radio** (Bluetooth Rádió letiltása) lehetőséget.

## Az akkumulátor állapotjelző fényei

Ha a számítógép elektromos dugaszolóaljzathoz csatlakozik, az akkumulátor állapotjelző lámpája az alábbi módon működik:

- **Felváltva villogó sárga és kék fény** – Nem hitelesített vagy nem támogatott, nem Dell gyártmányú adapter van csatlakoztatva a számítógéphez.
- **Villogó sárga fény és folyamatosan világító kék fény** – Időszakos akkumulátorhiba, miközben a váltakozó áramú adapter csatlakoztatva van.
- **Folyamatosan villogó sárga fény** – Súlyos akkumulátorhiba, miközben a váltakozó áramú adapter csatlakoztatva van.
- **Nem világít** – Az akkumulátor teljesen fel van töltve, a váltakozó áramú adapter csatlakoztatva.
- **Kék fényrel világít** – Az akkumulátor töltési módban van, a váltakozó áramú adapter csatlakoztatva.




## Az akkumulátor töltöttsége és állapota

Az akkumulátor töltöttségének ellenőrzéséhez nyomja meg, majd engedje fel az akkumulátor töltöttségmérőjének állapotgombját, hogy világítani kezdjenek a töltöttségi szintet jelző fények. Minden jelzőfény a teljes töltöttség körülbelül 20 százalékát jelzi. Például, ha négy fény világít, az akkumulátor töltöttségi szintje 80%. Ha egy fény sem világít, az akkumulátor teljesen lemerült.

Az akkumulátor kondíciójának töltöttségmérővel történő ellenőrzéséhez nyomja meg, és tartsa nyomva legalább 3 másodpercig a töltöttségmérőn található állapotgombot. Ha nem villan fel egyik fény sem, az akkumulátor kondíciója megfelelő, az eredeti kapacitásának több, mint 80 százaléka. Minden egyes fény fokozatos teljesítményromlást jelez. Ha öt jelzőfény világít, az eredeti kapacitásnak már csak kevesebb, mint 60 százaléka használható, az akkumulátor lassan cserére szorul.


## A billentyűzet állapotjelző fényei



A billentyűzet felett található zöld színű fények az alábbiakat jelzik:

-  Akkor világít, ha a számbillentyűzet engedélyezett.
-  Akkor világít, ha a Caps Lock funkció engedélyezett.
-  Akkor világít, ha a Scroll Lock funkció engedélyezett.

## LED-hibakódok

A következő táblázatban azok a lehetséges LED-kódok szerepelnek, melyek akkor jelennek meg, ha a számítógép nem végez indítási tesztet.

Megjelenés	Leírás	Következő lépés
<b>VILÁGÍT-VILLOG-VILLOG</b> 	Nem található SODIMM memória a gépben	<ol style="list-style-type: none"><li>1. Helyezzen be támogatott memóriamodulokat.</li><li>2. Ha már van memória a számítógépben, helyezze be egyesével újra a modulokat a bővítőhelyekre.</li><li>3. Próbáljon ki másik számítógépből való, biztosan jól működő memóriát, vagy cserélje ki a memóriamodult.</li><li>4. Cserélje ki az alaplapot.</li></ol>
<b>VILLOG-VILÁGÍT-VILÁGÍT</b>		

	Alaplahiba	<ol style="list-style-type: none"> <li>1. Helyezze be újra a processzort.</li> <li>2. Cserélje ki az alaplapot.</li> <li>3. Cserélje ki a processzort.</li> </ol>
<p>VILLOG-VILÁGÍT-VILLOG</p> 	LCD-panel hiba	<ol style="list-style-type: none"> <li>1. Csatlakoztassa újra az LCD-kábelt.</li> <li>2. Cserélje ki az LCD-panelt.</li> <li>3. Cserélje ki a videokártyát/alaplapot.</li> </ol>
<p>SÖTÉT-VILLOG-SÖTÉT</p> 	Memóriakompatibilitási hiba	<ol style="list-style-type: none"> <li>1. Helyezzen be kompatibilis memóriamodulokat.</li> <li>2. Amennyiben két modul van a számítógépben, az egyiket távolítsa el, és ellenőrizze, hogy működik-e. Helyezze be a másik memóriamodult is ugyanabba a bővítőhelyre, és ellenőrizze, hogy működik-e. A másik bővítőhelyet is ellenőrizze a fent leírt módszerrel.</li> <li>3. Cserélje ki a memóriát.</li> <li>4. Cserélje ki az alaplapot.</li> </ol>
<p>VILÁGÍT-VILLOG-VILÁGÍT</p> 	A rendszer érzékeli a memóriát, de az hibás	<ol style="list-style-type: none"> <li>1. Vegye ki, majd helyezze vissza a memóriát.</li> <li>2. Amennyiben két modul van a számítógépben, az egyiket távolítsa el, és ellenőrizze, hogy működik-e. Helyezze be a másik memóriamodult is ugyanabba a bővítőhelyre, és ellenőrizze, hogy működik-e. A másik bővítőhelyet is ellenőrizze a fent leírt módszerrel.</li> <li>3. Cserélje ki a memóriát.</li> <li>4. Cserélje ki az alaplapot.</li> </ol>
<p>SÖTÉT-VILLOG-VILLOG</p> 	Modemhiba	<ol style="list-style-type: none"> <li>1. Vegye ki, majd helyezze vissza a modemet.</li> <li>2. Cserélje ki a modemet.</li> <li>3. Cserélje ki az alaplapot.</li> </ol>
<p>VILLOG-VILLOG-VILLOG</p> 	Alaplahiba	<ol style="list-style-type: none"> <li>1. Cserélje ki az alaplapot.</li> </ol>
<p>VILLOG-VILLOG-SÖTÉT</p> 	ROM-opció hiba	<ol style="list-style-type: none"> <li>1. Vegye ki, majd helyezze vissza az eszközt.</li> <li>2. Cserélje ki az eszközt.</li> <li>3. Cserélje ki az alaplapot.</li> </ol>
<p>SÖTÉT-VILÁGÍT-SÖTÉT</p> 	Tárolóeszköz-hiba	<ol style="list-style-type: none"> <li>1. Vegye ki, majd helyezze vissza a merevlemezt és az optikai meghajtót.</li> <li>2. Ellenőrizze a számítógépet csak a merevlemezzel majd csak az optikai meghajtóval.</li> <li>3. Cserélje ki a hibát okozó eszközt.</li> <li>4. Cserélje ki az alaplapot.</li> </ol>
<p>VILLOG-VILLOG-VILÁGÍT</p> 	Videokártya-hiba	<ol style="list-style-type: none"> <li>1. Cserélje ki az alaplapot.</li> </ol>

[Vissza a Tartalomjegyzék oldalra](#)

[Vissza a Tartalomjegyzék oldalra](#)

## Alkatrészek beszerelése és cseréje

Dell™ Vostro™ 1014/1015 szervizelési kézikönyv

- [ExpressCard](#)
- [Akkumulátor](#)
- [Hozzáférési panel](#)
- [Memória](#)
- [Kezelőpanel burkolata](#)
- [Kijelző](#)
- [Processzorventilátor](#)
- [I/O-kártya](#)
- [Alaplap](#)
- [Hőnyelő](#)
- [Memóriakártya](#)
- [Optikai meghajtó](#)
- [Merevlemez-meghajtó](#)
- [Vezeték nélküli helyi hálózati \(WLAN-\) kártya](#)
- [Billentyűzet](#)
- [Csuklótámasz](#)
- [Gombaleme](#)
- [Bluetooth® vezeték nélküli technológiás belső kártya](#)
- [Hangszóró](#)
- [Processzormodul](#)

---


[Vissza a Tartalomjegyzék oldalra](#)

[Vissza a Tartalomjegyzék oldalra](#)

## Műszaki adatok

Dell™ Vostro™ 1014/1015 szervizelési kézikönyv

- [Rendszerinformációk](#)
- [Memória](#)
- [Audió](#)
- [Akkumulátor](#)
- [5 az 1-ben memóriakártya-olvasó](#)
- [Kijelző](#)
- [Kamera \(opcionális\)](#)
- [Fizikai jellemzők](#)
- [Processzor](#)
- [Kommunikáció](#)
- [Billentyűzet](#)
- [Portok és csatlakozók](#)
- [Videokártya](#)
- [Érintőpad](#)
- [Váltakozó áramú adapter](#)
- [Környezeti adatok](#)

 **MEGJEGYZÉS:** a kínált opciók régióként eltérőek lehetnek. A számítógép konfigurációjával kapcsolatos további információkért kattintson a **Start** menü (Windows® XP alatt **Start**) → **Súgó és támogatás** elemére, majd válassza a számítógéppel kapcsolatos információk megjelenítését.

Rendszerinformációk	
Rendszer chipkészlete	Intel® GM45
Adatbusz szélessége	64 bit
DRAM-busz szélessége	kétsatornás, 64 bites buszok (2)
Processzor címbuszának szélessége	36 bit
Flash EPROM	1 MB

Processzor	
Processzor típusa	Intel Core™ 2, Intel Core 2 Duo vagy Intel Celeron® (Socket P)
L2 gyorstár	3 MB vagy 6 MB
Külső buszfrequencia	667 és 800 MHz

Memória	
Memóriamodul-foglalatok	két DIMM-foglalat
Memóriamodul kapacitásai	1 (egy DIMM), 2 (egy DIMM vagy két DIMM) vagy 4 GB (két DIMM) kapacitás
Memória típusa	DDR2 800 MHz (csak nem ECC memória)
Minimális memóriaméret	1 GB
Maximális memóriaméret	4 GB

Kommunikáció	
Modem	beépített Conexant CX20548-11Z 56kbps modem
Hálózati adapter	10/100/1000 Ethernet LAN az alaplapon
Hálózati vezérlő	Realtek RTL8111DL
Vezeték nélküli kapcsolat	belső támogatás PCI-e Mini-Card WLAN számára: Dell WLAN 5100 vagy Broadcom WLAN1397_1510 Bluetooth® 355 V2.0 és Bluetooth 360 V2.1 vezeték nélküli technológia (opcionális)
Kamera	2.0 MP-es kamera és a hozzá tartozó szoftver (opcionális)

Audió	
Audió típusa	Kétsatornás, nagy felbontású audiokodek (HDA)
Audiovezérlő	Conexant CX-20583-10z
Sztereoó átalakítás	24 bites (sztereoó digitális-analóg) 24 bites (sztereoó analóg-digitális)
Interfészek:	
Belső	nagy felbontású audió



Külső	mikrofonbemenet, sztereó fejhallgató- /hangszórókimenet minicsatlakozó
Hangszórók	1 db 2W teljesítményű, 4 ohmos hangszóró
Belső hangszóróerősítő	csatornánként 2W / 4 ohm
Beépített mikrofon	különálló digitális mikrofon
Hangerő-szabályozás	a programok menüiből vagy a billentyűzet funkcióbillentyűivel

<b>Billentyűzet</b>	
Billentyűk száma	105 (USA és Kanada); 106 (Európa); 109 (Japán)
Elrendezés	QWERTY/AZERTY/Kanji
Méret:	
Normál	teljes méretű (19 mm-es gombokkal)
Maximális méret	359,4 mm x 118,9 mm x 5,2 mm

<b>Akkumulátor</b>	
Típus	4- vagy 6-cellás "intelligens" lítiumion-akkumulátor
Méretek:	
Mélység	53,39 mm
Magasság	20,44 mm
Szélesség	206,44 mm
Feszültség:	
4-cellás	14,8 volt egyenáram
6-cellás	11,1 volt egyenáram
Hőmérséklettartomány:	
Működési	0–35°C
Tárolási	-20–65°C
Gombelem	CR-2032, 4 év élettartam

<b>Portok és csatlakozók</b>	
ExpressCard-csatlakozó	egy 34 mm-es PCI ExpressCard
USB	négy USB 2.0 kompatibilis csatlakozó
Videokártya	15 lyukú csatlakozók
IEEE 1394	4 tűs mini

<b>5 az 1-ben memóriakártya-olvasó</b>	
Memóriakártya vezérlője	Ricoh R5C847
Csatlakozó	3 az 1-ben kombinált kártyacsatlakozó
Támogatott kártyák	SecureDigital (SD) SDIO MultiMediaCard (MMC) Memory Stick Memory Stick PRO

<b>Videokártya</b>											
Videokártya típusa	beépített										
Képernyővezérlő	Intel GM45										
Videomemória	<table border="1"> <tr> <td>Rendszermemória</td> <td>Dynamic Video Memory Technology (DVMT)</td> </tr> <tr> <td>1 GB</td> <td>512 MB</td> </tr> <tr> <td>2 GB</td> <td>782 MB</td> </tr> <tr> <td>3 GB</td> <td>1294 MB</td> </tr> <tr> <td>4 GB</td> <td>1550 MB</td> </tr> </table>	Rendszermemória	Dynamic Video Memory Technology (DVMT)	1 GB	512 MB	2 GB	782 MB	3 GB	1294 MB	4 GB	1550 MB
Rendszermemória	Dynamic Video Memory Technology (DVMT)										
1 GB	512 MB										
2 GB	782 MB										
3 GB	1294 MB										
4 GB	1550 MB										
LCD-interfész	LVDS										
TV-támogatás	VGA-csatlakozó										

<b>Kijelző</b>	
Típus (aktív mátrixú TFT)	14" HD csillogásmentes réteggel 14" HD TrueLife
<b>Méretek</b>	
Magasság	309,4 mm
Szélesség	174,0 mm
Átló	355,6 mm
<b>Maximális felbontás</b>	
WXGA csillogásmentes réteggel	1280x720 képpont 18 bites színmélységgel (262K)
Frissítési frekvencia	60 Hz
Működési szög	0° (lecsukva) – 135°
<b>Látószög</b>	
Hangerő-szabályozás	a programok menüiből vagy a billentyűzet funkcióbillentyűjével
Vízszintes	±40°
Függőleges	±15°/-30°
Képpontméret	0,252x0,252 mm
Vezérlők	a fényerő a billentyűzetről állítható

<b>Érintőpad</b>	
X/Y pozíció felbontása (grafikus üzemmód)	240 CPI
<b>Méret (érintésaktív terület)</b>	
Szélesség	75,4 mm
Magasság	38,0 mm

<b>Kamera</b>	
Felbontás	1280x720 képpont (HD) 30 képkocka/másodperc mellett

<b>Váltakozó áramú adapter</b>	
Típus	65 W
Bemeneti feszültség	100-240 V váltóáram
Bemenő áram erőssége (maximum)	1,5 A
Bemeneti frekvencia	50-60 Hz
<b>Kimenő áram erőssége</b>	
65 W	4,34 A (maximális, 4 másodperces impulzusnál) 3,34 A (folyamatos)
Névleges kimeneti feszültség	19,50 V (+/-1,0 V) egyenáram
<b>Méretek</b>	
Magasság	28,2 mm
Szélesség	57,9 mm
Mélység	137,2 mm
<b>Hőmérséklettartomány</b>	
Működési	0-35°C
Tárolási	-40-65 °C

<b>Fizikai jellemzők</b>	
<b>Magasság:</b>	
Vostro 1014	25,00-35,60 mm
Vostro 1015	26,50-36,80 mm
<b>Szélesség:</b>	
Vostro 1014	340 mm
Vostro 1015	376 mm
<b>Mélység:</b>	

Vostro 1014	242,5 mm
Vostro 1015	247,9 mm
Tömeg:	
minimális	2,30 kg 6 cellás akkumulátorral
maximális	2,50 kg 6 cellás akkumulátorral

<b>Környezeti adatok</b>	
Hőmérséklet-tartomány:	
Működési	0- 35°C
Tárolási	-40- 65°C
Relatív páratartalom (maximum):	
Működési	10-90% (nem lecsapódó)
Tárolási	5-95% (nem lecsapódó)
Légszennyezési szint	legfeljebb G2-es osztályú az ANSI/ISA-S71.04-1985 jelű szabvány szerint

[Vissza a Tartalomjegyzék oldalra](#)

## Munka a számítógép belsejében

Dell™ Vostro™ 1014/1015 szervizelési kézikönyv

- [Mielőtt elkezdené dolgozni a számítógép belsejében](#)
- [Ajánlott eszközök](#)
- [A számítógép kikapcsolása](#)
- [Miután befejezte a munkát a számítógép belsejében](#)

### Mielőtt elkezdené dolgozni a számítógép belsejében

A számítógép esetleges károsodásának elkerülése és saját biztonsága érdekében tartsa be az alábbi biztonsági irányelveket. Ha másképp nincs jelezve, a jelen dokumentumban leírt minden művelet a következő feltételek teljesülését feltételezi:

- 1 Elvégezte a [Munka a számítógép belsejében](#) című fejezetben leírt lépéseket.
  - 1 Elolvasta a számítógépéhez mellékelt biztonsági útmutatásokat.
  - 1 Az alkatrészek cseréjét vagy – amennyiben külön vásárolta meg azokat – beszerelését a kiserelési műveletek fordított sorrendben való elvégzésével hajthatja végre.
- ⚠ VIGYÁZAT!** A számítógép belsejében végzett munka előtt olvassa el figyelmesen a számítógéphez mellékelt biztonsági tudnivalókat. További biztonsági útmutatásokat a [www.dell.com/regulatory\\_compliance](http://www.dell.com/regulatory_compliance) címen található, a szabályozási megfelelést ismertető (angol nyelvű) honlapon talál.
- ⚠ FIGYELMEZTETÉS:** számos javítási munkát csak hivatalos szakember végezhet el. Ön csak azokat a hibaelhárításokat és egyszerű javításokat végezheti el, melyeket a termék dokumentációja engedélyez, vagy amelyekre az online vagy telefonos szerviz- és támogató csoport utasítást ad. A Dell által nem jóváhagyott szerviztevékenységre a garanciavállalás nem vonatkozik. Olvassa el és kövesse a termékhez mellékelt biztonsági utasításokat.
- ⚠ FIGYELMEZTETÉS:** Az elektrosztatikus kisülések elkerülése érdekében földelje le magát egy csuklópánttal, vagy bizonyos időközönként érjen hozzá egy festetlen fémfelülethez, pl. a számítógép hátulján lévő csatlakozóhoz.
- ⚠ FIGYELMEZTETÉS:** Bánjon óvatosan az alkatrészekkel és a kártyákkal. Ne érjen hozzá a kártyákon lévő alkatrészekhez és érintkezőkhöz. A kártyát a szélénél vagy a fém szerelőkeretnél fogja meg. Az alkatrészeket, például a processzort, ne az érintkezőknél, hanem a szélükénél fogja meg.
- ⚠ FIGYELMEZTETÉS:** a kábelek kihúzásakor ne a kábelt, hanem a csatlakozót vagy a húzófület húzza meg. Néhány kábel csatlakozója reteszelt kialakítással van ellátva; a kábel eltávolításakor kihúzás előtt meg kell nyomni a retesz kioldófülét. A csatlakozók szétválasztáskor tartsa egy vonalban azokat, nehogy elgörbüljenek a csatlakozótűk. A kábelek csatlakoztatása előtt pedig győződjön meg arról, hogy mindkét csatlakozó megfelelő helyzetben és a másikkal egy vonalban van.
- 📌 MEGJEGYZÉS:** a számítógép színe és bizonyos alkatrészek eltérhetnek a dokumentumban láthatótól.

A számítógép károsodásának elkerülése érdekében végezze el az alábbi műveleteket, mielőtt a számítógép belsejébe nyúl.

1. Győződjön meg arról, hogy a munkaasztal sima és tiszta, nehogy megkarcolódjon a számítógép fedele.
  2. Kapcsolja ki a számítógépet (lásd: [A számítógép kikapcsolása](#)).
  3. Amennyiben a számítógép dokkolva van, válassza le a dokkolóállomásról.
- ⚠ FIGYELMEZTETÉS:** a hálózati kábel kihúzásakor először a számítógépből húzza ki a kábelt, majd a hálózati eszközből.
4. Húzzon ki minden hálózati kábelt a számítógépből.
  5. Áramtalanítsa a számítógépet és az összes csatlakoztatott eszközt.
  6. Ha vannak kártyák a számítógépben, távolítsa el azokat.
  7. Zárja le a képernyőt, és egy egyenes munkafelületen fordítsa a számítógépet fejjel lefelé.
- ⚠ FIGYELMEZTETÉS:** az alaplap sérülésének elkerülése érdekében távolítsa el a fő akkumulátort a számítógép szerelése előtt.
8. Távolítsa el a fő akkumulátort (lásd az [Akkumulátor](#) című fejezetet).
  9. Fordítsa fel a számítógépet.
  10. Nyissa fel a kijelzőt.
  11. A bekapcsológomb megnyomásával földelje az alaplapot.
- ⚠ FIGYELMEZTETÉS:** az elektromos áramütés elkerülése érdekében a kijelző felnyitása előtt mindig húzza ki a számítógép tápkábelét a dugaszolóaljzattól.
- ⚠ FIGYELMEZTETÉS:** mielőtt bármihez is hozzányúlna a számítógép belsejében, földelje le saját testét úgy, hogy megérint egy festetlen fémfelületet, például a számítógép hátulján. A belső alkatrészek károsodásának elkerülése érdekében munka közben időről időre érintsen meg egy festetlen fémfelületet, hogy levegesse az időközben felgyűlt statikus elektromosságot.
12. Távolítsa el az ExpressCard- és Smart Card-kártyákat (ha vannak) a megfelelő nyílásokból.
  13. Távolítsa el a merevlemez (lásd a [Merevlemez](#) című fejezetet).

### Ajánlott eszközök

A jelen dokumentumban szereplő eljárások a következő eszközöket igényelhetik:


- 1 Kisméretű lapos csavarhúzó
- 1 Nullás csillagcsavarhúzó
- 1 Egyes csillagcsavarhúzó
- 1 Kis műanyag pálcá
- 1 A BIOS-frissítőprogram CD-je

## A számítógép kikapcsolása

**FIGYELMEZTETÉS:** az adatvesztés elkerülése érdekében a számítógép kikapcsolása előtt mentsen el és zárjon be minden megnyitott fájlt, majd lépjen ki minden programból.

1. Állítsa le az operációs rendszert:

1 Windows Vista® esetén:

Kattintson a **Start**  gombra, majd kattintson a **Start** menü jobb alsó sarkában lévő nyílra, végül a **Leállítás** lehetőségre.



1 Windows® XP esetén:

Kattintson a **Start**→ menü **A számítógép kikapcsolása**→ elemének **Leállítás** parancsára.

Miután az operációs rendszer leállt, a számítógép kikapcsol.

2. Győződjön meg arról, hogy a számítógép és a csatlakoztatott eszközök ki vannak kapcsolva. Ha az operációs rendszer leállásakor a számítógép és a csatlakoztatott eszközök nem kapcsolódnak ki automatikusan, akkor a kikapcsoláshoz tartsa nyomva a bekapcsológombot mintegy 4 másodpercig.

---

## Miután befejezte a munkát a számítógép belsejében

Miután mindent visszaszerelt, a számítógép bekapcsolása előtt győződjön meg arról, hogy csatlakoztatta a külső eszközöket, kártyákat és kábeleket,

**FIGYELMEZTETÉS:** a számítógép sérülésének elkerülése végett csak az adott Dell modellhez tervezett akkumulátort használja. Ne használjon más Dell számítógéphez tervezett akkumulátort.

1. Csatlakoztassa a külső eszközöket (portreplikátor, lapos akkumulátor, médialejt stb.), és helyezze vissza a kártyákat (pl. az ExpressCard-kártyát).
2. Csatlakoztassa az esetleges telefon- vagy hálózati kábeleket a számítógéphez.

**FIGYELMEZTETÉS:** hálózati kábel csatlakoztatásakor a kábelt először a hálózati eszközbe, majd a számítógépbe dugja.

3. Helyezze vissza az [akkumulátort](#).
4. Csatlakoztassa számítógépet és a hozzá csatolt eszközöket az elektromos hálózatra.
5. Kapcsolja be a számítógépet.

[Vissza a Tartalomjegyzék oldalra](#)